

**MALTONI**  
**impresa edile**  
 Tel. e Fax  
 0541/340597  
 Cell. 333-3743379  
**RISTRUTTURAZIONI RIPRISTINI**  
**COSTRUZIONI EDILI**  
**LA SOLUZIONE**  
**PER LA TUA CASA**

# NIL

Direttore Claudio Monti

# Nuovo

Giornale di Bellaria Igea Marina

Anno IV, n. 5 - 15 marzo 2007

  
**Confartigianato**  
 della Provincia di Rimini  
 Associazione libera...  
 libera l'impresa

## Il beato isolamento dei partiti, sempre più lontani dai bisogni di una città che vorrebbe crescere

Tra il 23 febbraio e il 9 marzo si sono svolti i congressi comunali dei due maggiori partiti della coalizione di centrosinistra che è alla guida del Comune di Bellaria Igea Marina. In queste due occasioni la Margherita e i Ds hanno radunato (conteggiando i militanti e non gli "osservatori" esterni o le delegazioni di altre forze politiche e realtà economiche) poco più di cento persone.

La Margherita è un giovane fiorellino dai petali tremolanti al quale non si chiedono miracoli. Ma i Ds sono un partito che viene da lontano e che nel suo simbolo ostenta un albero robusto e dalla folta chioma. Cosa rimane oggi della sua tradizione di partito popolare, da oltre mezzo secolo al timone di questa comunità, e del suo orgoglio di saper interpretare il bisogno di cambiamento che Bellaria Igea Marina esprime? Un alone di mestizia ha avvolto le due scadenze politiche, facendo filtrare all'esterno solo pigre e vuote parole di routine. Non si è colta la minima passione civile. Poca voglia di guardare in faccia la realtà e di cominciare a sporcarsi le mani per migliorarla. Nessun traguardo lanciato oltre la siepe, sempre più alta, che impedisce di mettere a fuoco un nuovo futuro dopo quello che, 50 anni fa, immaginarono quanti decisero di incamminarsi sulla strada dell'autonomia comunale. Perché, oggi, tanto vuoto? Perché così poca passione al bene comune, che pure ha animato gli uomini al governo della città nei decenni passati, a partire proprio dai leader del vecchio Pci?

C'è sicuramente un problema di classe dirigente. C'è poi l'affievolirsi di una prospettiva ideale capace di "legare" giovani e non più giovani. Ma quello che pesa è soprattutto lo scacco dei partiti, ormai scatole vuote gestite da pochi "capetti". Sempre più isolati e lontani da tutto. Anzi, ciò che è accaduto negli ultimi mesi lascia chiaramente capire che alcuni partiti stanno governando (parola grossa) "contro" la città. Alimentando un preoccupante conflitto che crea fratture e divisioni.

I congressi appena svolti dicono anche un'altra cosa: dai partiti non ci si può aspettare più di tanto.

Occorre attrezzarsi, allora, per far nascere qualcosa di nuovo da sperimentare da subito e da mettere in campo nel 2009.

**Claudio Monti**



**Antonio vive da mesi all'interno della sua auto. A Belverde. Nel disinteresse generale.**

**La promozione mette le ali: la Ferrari di Polo Est "sbanca" alla Fiera di Strasburgo**



Inizialmente l'avevo scambiata per una delle tante automobili abbandonate sparse per Bellaria Igea Marina. Invece guardando meglio mi sono accorto che quella Daewoo parcheggiata a Belverde era abitata. Un signore sulla cinquantina ci vive su quelle quattro ruote. E' la sua casa.

Un passo indietro. La storia dei "rottami" la vado raccontando da alcune settimane sul *Nuovo*: auto che in alcuni casi si trovano in discrete condizioni, molto più spesso sono completamente distrutte (ci sono anche camion e diversi scooter), lasciate in parcheggi o in aree centrali della città per mesi e mesi. Con i vetri rotti, senza targa, con l'assicurazione scaduta da anni. Uno spettacolo indegno. A forza di battere il chiodo, pubblicando e ripubblicando le fotografie dei rottami, gli amministratori comunali sono intervenuti e qualche risultato comincia a vedersi: l'ammiraglia Fiat Cromo che era nel parcheggio adiacente la rotonda di via Orazio (lato mare della ferrovia), è stata finalmente rimossa. Speriamo che anche gli altri ruderi facciano presto la stessa fine.

Ma non avrei mai immaginato che dentro un'auto parcheggiata in una zona centrale di Bellaria Igea Marina, potesse viverci un uomo. Accade nel 2007, in una città ricca, dove abbondano le case vuote, piena di realtà di volontariato, dove i servizi sociali del Comune e dell'Asl dovrebbero avere antenne pronte a captare le situazioni di bisogno. Un paese piccolo, nel quale è più facile vedere ciò che accade: chissà, infatti, quanti avranno notato questo signore all'interno della propria auto, durante l'inverno, disteso sui sedili o intento a sistemare le proprie cose.

La mia prima sensazione è di sbigottimento. Poi di rabbia. Infine molte domande si rincorrono nella mia testa. Decido di farmi avanti e di cercare un contatto. Non nascondo di avere un po' di paura: chissà chi è, come è arrivato qui, perché avrà deciso (se di decisione si può parlare) di vivere così. Chissà se avrà piacere di scambiare due parole con un estraneo.

Un sabato pomeriggio passo con la mia auto e vedo una persona muoversi nell'abitacolo. L'affianco e dall'auto verde metallizzato scende un signore alto con i capelli bianchi. Fisico asciutto, scalzo, un paio di pantaloni bianchi stropicciati e una camicia di quelle pesanti a quadrettoni. Attacco bot-



Antonio Mancarella e, qui sotto, la sua auto che usa come tetto.



## Un'auto come casa, una pista per vivere

Sembrava una delle tante auto abbandonate in giro per la città. Invece è la "casa" di un uomo che vive da mesi, fra il disinteresse generale, nel parcheggio di Belverde. "Alimentato" da una passione sportiva.

di Cristian Scagnelli

tone e lui non si ritrae. Nelle sue parole scorgo un accento brianzolo che fa pan dan con l'adesivo di un autosalone stampigliato sul retro dell'auto. E' molto disponibile. Inizia a raccontarmi la sua storia personale: operaio in una fabbrica tessile nel comasco, è stato licenziato dalla ditta in cui lavorava che è stata costretta a chiudere i battenti a causa della forte concorrenza asiatica. E' disoccupato. Ha svolto qualche lavoretto in nero. Si chiama Antonio, classe 1955, vive a Bellaria dal novembre del 2005. Non dimostra i suoi 52 anni per via di una stazza atletica da fare invidia. Il motivo lo scopro dal suo racconto: è un atleta. Dall'auto, che assomiglia ad un ripostiglio, scarica una borsa sportiva blu e un paio di Nike bianche e rosse. Le appoggia vicino alla ruota posteriore e inizia a parlarmi della sua passione e dei suoi risultati nell'atletica leggera. Snocciola date e piazzamenti ottenuti nella corsa. Non ha perso la voglia di gareggiare. A fargli compagnia c'è Dik, il suo cane. Antonio è iscritto alla Libertas Rimini ed ha un palmares che sembra quello di un vero campione di provincia. Uno

sguardo veloce all'orologio e mi dice che deve andare a Rimini, di lì a qualche minuto i suoi compagni di squadra sarebbero passati a prenderlo. Ci salutiamo con la mia promessa che sarei tornato a trovarlo per continuare a parlare: una forte stretta di mano e risalgo in auto.

Ripenso alle parole di Antonio e alla sua forza interiore che nonostante tutto gli dà la carica per andare avanti. Mi chiedo ancora una volta come sia possibile l'indifferenza di tutti noi. Passano dieci giorni e ritorno al "domicilio" di Antonio. Soliti pantaloni bianchi e solite Nike ai piedi. Solita borsa blu accanto all'auto, sempre pronto a partire. Dik mi accoglie abbaiano. Antonio lo zittisce e la prima cosa che dice è "grazie per essere passato a salutarmi". Mi allunga dei fogli pieni di risultati delle sue gare e mi racconta che il 4 marzo è stato ad Ancona per partecipare ai campionati italiani indoor master. Stento a crederlo ma c'è scritto proprio così: "Mancarella Antonio, 2° classificato nei 400 metri e 6° posto della classifica generale italiana. E' tesserato Fidal (Federazione italiana atletica legge-

ra) come sportivo e come istruttore. Mi mostra anche numerosi ritagli di quotidiani sportivi che riportano i suoi piazzamenti. Apre l'agenda e va indietro nel tempo: ha ottenuto anche il 1° posto assoluto nella categoria in cui gareggia al campionato provinciale che si è svolto proprio a Bellaria, nel dicembre dello scorso anno, coprendo i 3 chilometri in 11 minuti e 34 secondi. Ci tiene a sottolineare che anche in quel periodo dormiva in macchina. Ora una persona gli offre ospitalità per la notte, dalle 23 fino al mattino, ma il resto della giornata lo passa in auto e allenandosi a Rimini sulla pista di atletica. Tutte le sere. Qui può anche lavarsi e utilizzare i servizi.

Forse è questa grande passione per lo sport ciò che lo tiene in vita. Il sabato e la domenica pranza spesso alla Caritas di Rimini e durante la settimana il buon cuore di alcune persone di Bellaria Igea Marina gli permette di mangiare qualcosa. Verso le 22 sale sull'autobus per Torre Pedrera, dove lo aspetta un letto. La mattina torna a Belverde nella sua "casa". Gli domando: a cosa daresti un calcio? Mi sarei aspettato una lunga lista di "sfighe" da prendere a calci. Invece mi risponde: "A nulla". Nonostante una storia per niente semplice, rapporti familiari difficili, senza casa e lavoro, la vergogna di dover chiedere aiuto. Ma ora un aiuto lo chiedo io: non è difficile dare una mano ad Antonio. Sulle piste di atletica sa cavarsela da solo. Noi possiamo aiutarlo a vincere la gara che sta combattendo con se stesso. Chi può offrire ad Antonio un lavoro, un alloggio e, soprattutto, un'amicizia, si faccia avanti. Con noi o direttamente con Antonio.

BELLARIA IGEA MARINA  
(zona artig. Bellaria Monte)  
via del Lavoro, 4

tel. 0541 349680  
fax 0541 324161  
e-mail: info@vivigraf.it

soluzioni grafiche  
per la comunicazione visiva

**VIVIGRAF**

- ✓ scritte, marchi, disegni ed immagini in adesivo intagliato e adesivo stampato
- ✓ decorazione grafica vetrine, automezzi, imbarcazioni e stands
- ✓ produzione cartellonistica, insegne, targhe, striscioni, pannelli settore edile
- ✓ progettazione grafica pubblicitaria e stampa digitale a colori

**Al secondo appuntamento serale col Nuovo, il 16 marzo, anche un piccolo "talk show" con l'editore e il direttore della "Voce di Romagna".**

E' tutto pronto per il secondo appuntamento serale con *Il Nuovo*: venerdì 16 marzo all'Hotel Agostini. Quest'anno la cena è intitolata "sapore di mare..."

Il menu, a base di pesce, è stato determinante per la scelta di questo titolo. Ma le suggestioni che esso offre, vanno al di là di questa prima semplice constatazione.

Il mare è ciò a cui dobbiamo la nostra stessa identità cittadina. Tutto è condizionato da questa presenza incombente e lieta. La nostra economia, sia nell'oggi turistico che nel passato marinaro - che permane assai significativo -, vive di questa enorme risorsa. Inoltre il mare simboleggia apertura di orizzonti e bellezza che commuove.

*Il Nuovo*, in questi anni di vita, non ha fatto altro che dettagliare questa presenza vitale, che i cittadini di Bellaria Igea Marina hanno saputo apprezzare e vivere, seppure non sempre con la stessa forza ed energia.

Alla cena non vi saranno discorsi o



Gianni Celli, a sinistra, e Franco Fregni, rispettivamente editore e direttore de "La Voce di Romagna".

Ma il vero protagonista della serata sarà ognuno di voi, sia quelli che si sono già procurati il biglietto-invito, sia coloro che hanno dovuto rinunciare ad essere presenti, perché è nel contesto di una inesorabile tensione a che il paese viva, che si muove tutta l'attività del "Nuovo" e dei soci che lo sostengono.

**Emanuele Polverelli**  
Presidente Editoriale Nuova  
Comunicazione

## Sapore di mare... passione per la città

conferenze. Quanto prima sinteticamente descritto, sarà presente nella cordialità dell'accoglienza, nella cura del cibo, affidato come lo scorso anno allo chef Marco Rossi, nella conviviale serenità di una serata passata per stare assieme come appartenenti alla stessa città. Questo sarà, senza ombra di dubbio, il "pezzo forte" della serata. Tuttavia non mancheranno le sorprese. Da una parte avremo l'opportunità di capire cosa significhi "fare informazione" oggi, in particolare nel nostro territorio. Un mini "talk show" di pochi minu-

ti sarà realizzato tra un piatto e l'altro. Entro questo ambito il direttore de *Il Nuovo*, Claudio Monti, intervisterà e dialogherà con una significativa delegazione de *La Voce*: il presidente-editore Gianni Celli, il direttore Franco Fregni e l'opinionista Paolo Gambi spiegheranno il significato e gli intenti del proprio lavoro. Come lo scorso anno non mancherà il momento dedicato all'arte con la presenza di un saggio dell'attività dei fotografi intervistati dal nostro giornale nel corso dell'anno passato (vedi l'articolo qui sotto).



Elia Faccin



Maurizio Polverelli

## Scatti d'autore e squarci di storia

Una mostra di Canini, Polverelli, Faccin e Angelini alla cena del "Nuovo".

Quest'anno in vetrina avremo la fotografia. Protagonisti saranno gli scatti di Silvio Canini (*Il Nuovo* 23 febbraio 2006), Maurizio Polverelli (*Il Nuovo* 23 marzo 2006), Elia Faccin (*Il Nuovo* 1 giugno 2006), ed Italo Angelini (*Il Nuovo* 1 febbraio 2007).

Una mostra che risulta atipica per la differenza del genere e dello stile proposto. L'elemento di unità, infatti, si riduce all'appartenenza degli artisti alla nostra realtà cittadina ma riteniamo che le

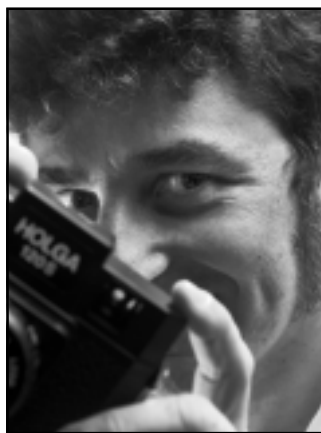


Italo Angelini

diversità presenti possano fungere da

elemento di ulteriore interesse. A differenza dello scorso anno, la mostra entrerà nella serata in forma ancor più evidente, grazie agli inserti delle fotografie in sala da pranzo e nella hall. Alcuni scatti, di Polverelli e Canini, saranno appesi, a modo di quadro, alle pareti dell'Hotel, così da rendere esplicito

il carattere di valorizzazione dell'ambiente che l'arte, anche nella forma fotografica, è in grado di offrire. In ogni caso la pre-



Silvio Canini

valenza delle opere troverà spazio, come lo scorso anno, attorno alla bella piscina dell'Hotel Agostini. Avremo un assaggio dei principali lavori di Silvio Canini (Venditori d'ombra, Mare d'inverno e We are open) e di Maurizio Polverelli, con particolare riferimento alla sua ultima pubblicazione: "Sculptures". In sintesi si passerà dalle situazioni magiche e surreali descritte nelle foto di Canini, alla forza della luce come

elemento capace di scolpire la realtà, propria delle foto di Polverelli.

Un salto di pagina più marcato avremo, invece, con i lavori di Faccin e Angelini. Qui, la capacità di cogliere l'attimo e agganciarlo alla storia del nostro paese è il forte elemento di pregio. Sarà possibile visionare scatti, alcuni dei quali forse mai esposti, che testimoniano, con un occhio capace di penetrare il profondo, momenti importanti della vita di questa città.

\*IMPIANTI ELETTRICI  
\*ANTINCENDIO  
\*FOTOVOLTAICI  
\*DOMOTICA  
\*VIDEOSORVEGLIANZA  
\*AUTOMAZIONE  
\*ANTENNISTA

Via Virgilio, 62/E Tel. 0541-330261

E-mail: nigigian@nigigiancarlo.191.it



\*ELETTRODOMESTICI  
\*AUDIO VIDEO  
\*VENDITA, ASSISTENZA  
TECNICA E RIPARAZIONE  
TELEFONIA-COMPUTER  
ELETTRONICA  
\*RITIRIAMO TELEFONINI USATI



# La promozione è il nostro mestiere

**Verdeblù "batte" le fiere turistiche in Europa e fa tappa in decine di città italiane per promuovere Bellaria Igea Marina. E a riscuotere il maggior successo è "Polo Est in tour", che sfoggia una Ferrari da urlo.**

Si chiama "Polo Est in tour" la trovata promozionale che Verdeblù sta portando in giro per l'Italia e l'Europa e che sta riscuotendo un successo incredibile. Oltre a tutto l'armamentario di depliant turistici su Bellaria Igea Marina e un po' le solite strategie di marketing, l'effetto sorpresa che lascia il segno è rappresentato da una Ferrari nera da togliere il fiato (foto in copertina). Verdeblù l'ha messa in mostra anche alla recente Fiera di Strasburgo che si è conclusa l'11 febbraio. Nello stand allestito dalla società di promocommercializzazione della nostra città, in rappresentanza della Regione, insieme all'Unione di prodotto costa e all'Apt, la Ferrari non è passata inosservata. La delegazione istituzionale, guidata dall'assessore regionale

al turismo Guido Pasi, comprendeva Massimo Gottifredi presidente di Apt Servizi, Andrea Gnassi assessore provinciale al turismo, Andrea Corsini, Antonio Carasso e Massimo Feruzzi per l'Unione di Prodotto Costa, l'assessore al turismo del Comune di Bellaria Igea Marina, Ugo Baldassarri. C'erano anche i rappresentanti di tutte le categorie economiche presenti all'interno di Verdeblù. Nello spazio di oltre 300 metri quadrati ampio rilievo è stato dato alle "tipicità" emiliano-romagnole: dall'enogastronomia ai prodotti artigianali. "La commercializzazione è stata svolta dai dodici club di prodotto in rappresentanza di tutta la costa, ma anche gli operatori di Bellaria Igea Marina hanno avuto a disposizione un loro spazio per le contratta-



Enzo Ceccarelli (a destra), presidente di Verdeblù, insieme all'assessore regionale al turismo Guido Pasi alla Fiera di Strasburgo.

zioni", spiega il presidente di Verdeblù Enzo Ceccarelli. "Il mercato assai importante ha assunto una grossa importanza per la nostra città e un po' per tutta la regione e i risultati sono tangibili."

Dopo essere ripartita da Strasburgo, la Ferrari non è andata nei box. Col simbolo di Polo Est ben visibile sulla fiancata, "fino a maggio si sposterà in diversi tour promozionali: Livigno, Milano, Cremona, Modena, la Fiera di Rimini in occasione del salone del Wellness, e poi la chiusura in bellezza a Bellaria Igea Marina", dice Ceccarelli.

Ma l'attività di Verdeblù è assai più ampia rispetto alle Fiere turistiche, che pure sono tante: oltre a Strasburgo ci sono Colmar, Bruxelles, Monaco e diverse città scelte anche

per il loro collegamento con voli da e per l'aeroporto di Rimini. Il 9 aprile, ad esempio, torna un appuntamento ormai rodato, tenuto a battesimo dalla società pubblico-privata che ha sede al Palazzo del turismo: si tratta della "Fondo Mareterra Verdeblù", giunta alla quarta edizione, che fa arrivare nella nostra città una marea di amanti della bicicletta. Il 26 e 27 maggio è invece il turno del campionato italiano di cicloturismo Uda-ce, con qualcosa come 3mila iscritti. E poi ad aprile aprirà i battenti Polo Est, sulla spiaggia di fianco al portocanale, con lo spettacolare Beach volley organizzato da Kiklos. Fra la fine di giugno e i primi di luglio Verdeblù porta a Bellaria Igea Marina anche il raduno nazionale di Karate.

1977

Dopo 30 anni

2007

# L'ANGOLO

**Solo ora puoi acquistare i tuoi regali - Complementi d'arredo ed Oggetti di casa con sconti fino al 50 %  
E' un'occasione irripetibile !**

## L'ANGOLO

**"il gusto del particolare" - "il gusto di fare tendenza"  
"l'emozione di un regalo"**

**Aperto anche la domenica - chiuso il martedì  
Presentando questa pagina, riceverai un piccolo omaggio  
P.zza Matteotti, 20 Bellaria - Tel. 0541-347198**



di Vittorio Guerra

Sempre più spesso filosofi, sociologi, e pensatori moderni, ci sommano, con i numerosi "veri" valori di una moderna società. Nelle migliori discussioni la famiglia, l'amore, l'amicizia e la religione... fanno la parte del leone riscuotendo le maggiori attenzioni. Il valore del denaro, al contrario, viene poco trattato; parlare di soldi crea non pochi disagi e chi af-

Pensierisociali

## L'oro, la carta e il mattone

fronta l'argomento spesso preferisce evitare. Eppure nella vita di tutti i giorni il denaro viene quotidianamente utilizzato.

Se ripercorriamo la storia di questo strumento, scopriamo che il suo valore, nel tempo, ha subito numerose trasformazioni.

Per avvicinarci ai giorni nostri ed evitare di annoiarci, è interessante evidenziare come, fino a non molti anni fa, la carta moneta in circolazione aveva, per semplificare, una corrispettiva copertura in oro: la garanzia della carta era supportata da una relativa quantità di oro stipata nei vari caveau delle banche. Già il

presidente americano Nixon, nel 1971, sganciò completamente il dollaro dall'oro e anche la lira, con vicende alterne, eliminò la sua convertibilità. Oggi sia l'euro che il dollaro rappresentano una montagna di carta e se pensiamo che quei pezzettini colorati muovono montagne di ben altra natura ognuno può trarre le proprie conclusioni.

Eppure il danaro altro non è che una convenzione sulla fiducia, convenzione che assume valore pratico esclusivamente se viene accettato da tutti i soggetti che lo utilizzano.

La carta, seppur abilmente confezionata, col tempo è riuscita a fare con-

correnza a molti di quei valori di cui spesso si parla.

Ad oggi non esiste più la copertura aurea, ma negli ultimi anni, dalle nostre parti, stiamo assistendo alla sostituzione dell'oro con il mattone, in rapporto alla carta moneta.

Saranno i nuovi moderni valori di riferimento, ma siamo tornati alla preistoria dove alcune tribù antiche, come ci racconta Milton Friedman, misuravano la propria ricchezza dalle grosse pietre che riuscivano a depositare in mezzo al mare.

# Non toccate la Ternana

Su quali speranze possono poggiare i genitori perché si arrivi ad una migliore situazione di edilizia scolastica a Bellaria Igea Marina? Quelle prospettate dalla giunta (assessori Bernardi e Franciosi) nello scorso numero sono le giuste vie per la risoluzione del problema?

A negare che quella sia la via più corretta è Mara Garattoni, presidente del consiglio comunale, e parte della maggioranza che governa Bellaria Igea Marina.

Le obiezioni poste si basano in primo luogo sulla necessità di arrivare in breve ad una soluzione e di non dissipare il patrimonio di edilizia scolastica che già possediamo.

"Chiunque può comprendere che la Ternana, con un adeguato intervento, può essere una risorsa polifunzionale strategica per i nostri giovani. Inoltre è un edificio di sicuro valore." Che intende dire? "La Ternana, che senza dubbio necessita di lavori importanti, presenta ampi spazi che non sono attualmente sfruttati. Quindi si possono ricavare nuove aule. Questi spazi permettono anche una didattica flessibile capace di fruire di laboratori e ampie aule. Non solo. La sua posizione permette di realizzare un centro estivo che usufruisce dell'importante risorsa della spiaggia e del mare, come infatti attualmente accade. Insomma prima di darla ai privati mi pare ci si deb-

**Bisogna costruire un altro plesso e non dissipare il patrimonio scolastico esistente. Perché Bellaria Igea Marina sta crescendo. Mara Garattoni boccia la linea seguita dalla giunta.**

di Emanuele Polverelli

ba pensare bene." L'obiezione che solitamente vien fatta è nell'entità dei costi per un intervento di ripristino... "Certo, occorrono lavori per cifre rilevanti, ma ne vale la pena. Noi dobbiamo tenere conto che Bellaria Igea Marina sta crescendo in maniera imponente. Pertanto avremo bisogno di un plesso in più e non semplicemente della sostituzione di uno che già abbiamo. Credo che occorra una scuola nuova più la Ternana. D'altra parte questa era la linea che si prospettava nel Piano dei servizi. Poi si cambiò strada a partire da una delibera del 23 febbraio del 2006 dove si scelse di apportare una variante che ora permette di avere appartamenti alla Ternana." La delibera fu approvata dal consiglio comunale con 6 voti contrari (le opposizioni), 2 astenuti (Mara Garattoni e Cristina Scarpellini) e 7 voti a favore (i rimanenti consiglieri della maggioranza). Dunque Garattoni denuncia un cambiamento di rotta, ancora una volta a favore di appartamenti e riduttivo rispetto alle esi-

genze della attuale e futura popolazione scolastica.

Ma è vero che ci sono problemi, pur di imminente risoluzione, come ci assicura l'assessore Bernardi, per lo sblocco dei terreni interessati al nuovo plesso? "In realtà il luogo dove si prevedeva la costruzione di un nuovo plesso, era a monte rispetto alla strada indicata da Bernardi (quella che collega il sottopasso di via S. Italo e la via Orazio). Non dunque tra la nuova strada e la ferrovia, ma a ridosso del parco. Lì (è la zona dove ci sono numerosi campi coltivati, per capirci) già è prevista la presenza di un plesso scolastico, mentre l'altra area presenta problemi dal punto di vista paesaggistico ovvero rispetto al Ptcp."

Alcuni genitori chiedono anche una soluzione immediata ed urgente, vista la situazione di grande sofferenza delle nostre scuole. Propongono un prefabbricato alla Ferrarin. Che ne pensa? "Perché no. Vi sono diversi tipi di edifici. Io e lei che siamo del mondo della scuola ci abbiamo an-



Mara Garattoni, presidente del consiglio comunale di Bellaria Igea Marina ed esponente di Rifondazione comunista.

che sicuramente insegnato dentro!" Come no, in effetti, mi è capitato! "E' una soluzione assai diffusa. Sono dell'idea però di procurarsi un prefabbricato, meglio sarebbe dire un edificio modulare, di pregio e che resti nel tempo. Alla Ferrarin troverebbe una buona collocazione in quanto il raddoppio non sarà comunque sufficiente per coprire il futuro fabbisogno di spazi. Questo sarebbe preferibile a soluzioni più contingenti, che comunque potrebbero portare un edificio anche in affitto per circa 25 mila euro l'anno".

ROTTAMIAMO OGNI GENERE DI BICI A CHI NE ACQUISTA UNA NUOVA, ANCHE ELETTRICA

Bici da riparare? Ritiro e consegna sono gratuiti direttamente a casa tua

Sconti e offerte su biciclette delle migliori marche

Bici elettriche con assistenza e 2 anni di garanzia

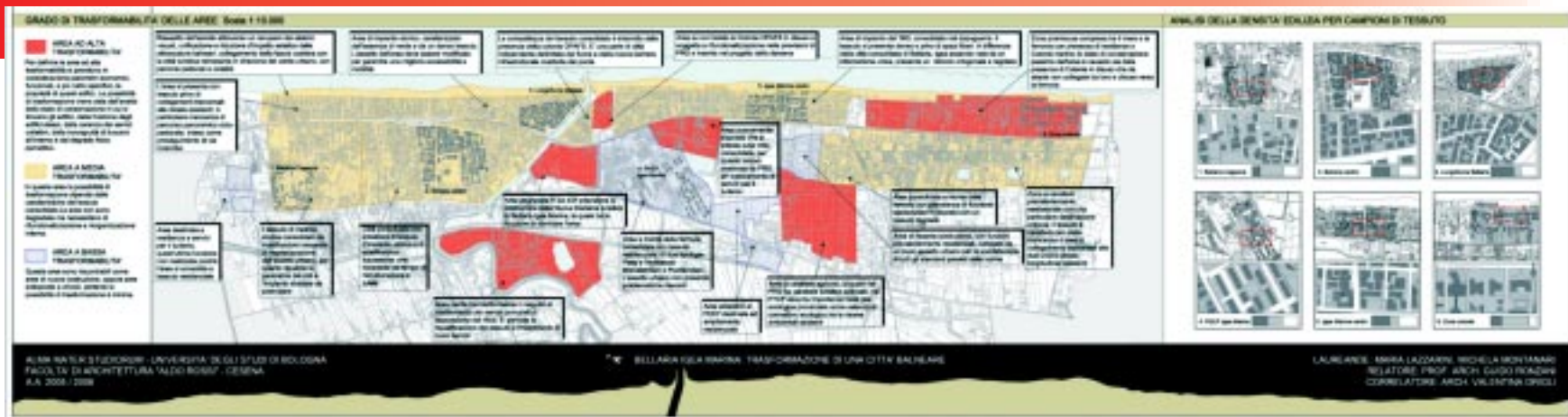


il Biciettaio

di Clementi e Matricardi

Via Tibullo, 64/B  
Tel. 0541.330638 - 333.6410146

**MADHOUSE**  
Noleggio e Montaggio  
Ponteggi  
cell. 339 2497633  
BELLARIA IGEA MARINA (RN)



# La città balneare sotto la lente

Nella loro tesi di laurea dedicata alla "Trasformazione di una città balneare", di cui abbiamo iniziato a parlare sul numero precedente del *Nuovo*, Maria Lazzarini e Michela Montanari si sono chieste quale possibilità di intervento e di modificazione urbanistica abbia oggi Bellaria Igea Marina. E così, partendo dallo studio dei singoli edifici, descritti per tipologia edilizia (distinti in specialistica, residenziale o storica), e valutando il loro stato di conservazione, hanno potuto delineare un quadro dello stato attuale dell'intera città. "Unendo allo studio dei tipi edilizi, quello del grado di conservazione e della densità edilizia per campioni di tessuto, si è potuta scomporre la città in grandi aree e definire il loro grado di trasformabilità". Sulla base di questi parametri hanno poi attribuito un grado di trasformabilità: basso, medio o alto.

L'immagine che si può vedere in alto parla chiaro. Le aree ad alta trasformabilità, abbastanza limitate se confrontate con l'estensione del territorio comunale, sono quelle di colore bordeaux. Quelle di color sabbia, cioè la stragrande maggioranza, sono a media trasformabilità. In pratica è solo possibile intervenire con rifunzionalizzazioni e riorganizzazioni interne. Infine, le aree grigie sono quelle a bassa trasformabilità: sono quelle di nuova costruzione, oppure aree sottoposte a vincoli, pertanto abbastanza "bloccate".

"Fra Bellaria e Igea Marina, pur facenti parte dello stesso comune, si evidenzia uno sviluppo leggermente diverso: la divisione fra città estiva e città invernale è comune ad entrambe, ma Bellaria presenta una percentuale dominante di strutture a carattere turistico e di attività commerciali a servizio del turismo, mentre Igea è caratterizzata da edifici residenziali e servizi territoriali", si legge nella tesi di laurea. "Essendo però più antico l'insediamento di Bellaria fa sì che in corrispondenza del borgo dei pescatori,

**Partendo dallo studio dei singoli edifici, valutando lo stato di conservazione e la densità edilizia, due neolaureate in architettura nella loro tesi hanno verificato il grado di trasformabilità del tessuto urbano di Bellaria Igea Marina. Le sorprese non mancano.**

di **Claudio Monti**

lungo il fiume Uso, il suo tessuto si presenti più denso e con strade più piccole e tortuose: conseguenza della mancata regolamentazione della città. Lo stesso discorso non vale per Igea Marina che nella sua parte più antica possiede un tessuto a griglia regolare, dovuto al fatto che il primo vero agglomerato urbano della cittadina si forma in un'epoca più recente ed è regolato da un piano. Le differenze vengono meno per quanto riguarda la città più recente: il tessuto infatti, sia per tipologie che per densità, è simile per entrambe le frazioni. Fatta ecce-

zione per la Città delle colonie, in cui lo stato di conservazione degli edifici e la condizione di isolamento della zona dovuta alla mancanza di collegamento, rendono unica questa parte di città. Tutte queste considerazioni portano alla spiegazione della classificazione delle aree potenzialmente trasformabili in alta, media e bassa trasformabilità."

Con quali criteri sono state definite le aree ad alta trasformabilità? "Prendendo in considerazione parametri economici, funzionali e, più nello specifico, la proprietà di questi edifici. La

possibilità di trasformazione di un'area viene data dall'analisi dello stato di conservazione e dalla fruizione degli edifici, dalla carenza di servizi collettivi, dalla incongruità di funzioni all'interno e dal degrado fisico percettivo. Un esempio di questo tipo di area è la Città delle colonie, zona promiscua compresa tra il mare e la ferrovia con presenza di residenze e colonie marine in cui il pessimo stato di conservazione è causato sia dalla quantità di colonie in disuso che da strade non collegate tra loro e chiuse verso la ferrovia. Altro esempio, sempre ad alta trasformabilità, ma con specifiche diverse, è l'area di verde agricolo adiacente al Parco del Gelso, la quale nel PRG ha carattere turistico speciale, mentre nel PTCP assume importanza nella rete ecologica provinciale come valenza di connettivo ecologico tra le risorse ambientali esistenti."

Nelle aree a media trasformabilità la possibilità di trasformazione viene stabilita in base alla presenza e alle caratteristiche del tessuto consolidato. "Le aree non sono degradate ma necessitano di rifunzionalizzazione e riorganizzazione interna. Due gli esempi: il primo è la Valletta ad Igea Marina, a carattere prevalentemente residenziale e con una particolare destinazione orticola di pregio. Il tessuto è caratterizzato dalla mancanza di assi di collegamento trasversali alle due uniche strade longitudinali esistenti. Il secondo è la Marina di Bellaria: area con tessuto privo di collegamenti trasversali alle strade esistenti; in particolare si riscontra la mancanza di un percorso panoramico ciclo-pedonale, inteso come proseguimento del lungomare. La presenza di un impianto consolidato e in un discreto stato di conservazione, implica che gli unici interventi possibili in queste aree siano la ricucitura del tessuto discontinuo per garantire una migliore accessibilità e mobilità interna."

**2 - continua**



La "città delle colonie", zona promiscua compresa tra il mare e la ferrovia, è un esempio di area ad alta trasformabilità.

**Il Nuovo**  
Giornale di Bellaria Igea Marina  
Quindicinale

Direttore responsabile:  
Claudio Monti

Registrazione:  
Tribunale di Rimini n. 12/2004

Direzione e Redazione:  
via Orazio n. 101  
Tel. e Fax: 0541-33.14.43

E-mail: [cmonti@ilnuovo.rn.it](mailto:cmonti@ilnuovo.rn.it)

Stampa:  
La Pieve Poligrafica Editore  
Villa Verucchio srl  
(Villa Verucchio)

Società Editrice:  
Editoriale Nuova Comunicazione srl

Pubblicità: Tel. 0541-33.14.43

Tiratura: 7000 copie. Chiuso in  
tipografia il 12.03.2007



**Banca Popolare  
Valconca**

**Filiale di Bellaria**

Via Roma, 53

Tel. 0541 341104 - Fax 0541 349319

GELATERIA ARTIGIANALE



**Tutti i venerdì  
1 kg. di gelato  
8 euro**

**FARO**

PRODUZIONE PROPRIA  
TORTE E SEMIFREDDI

BELLARIA-Via Perugia, 15  
Tel. E Fax 0541.349122

REVISIONE PERIODICA VETTURE E VEICOLI COMMERCIALI  
VENDITA E ASSISTENZA

ORGANIZZATO  
**FIAT**

**Bollino  
blu**

**F.lli PIRONI**  
di Pironi Bruno S.n.c.

Via F.lli Cervi, 7 - 47814 BELLARIA - IGEA MARINA (RN)  
Tel. 0541/347.504

*Siamo aperti  
anche di  
domenica*



**Tantissime idee per te ,  
la tua casa, i tuoi regali.**



Via A. Saffi, 7 CESENATICO Tel. 0547.81426

**VILLAGGIO ATHENAS**  
Via Orazio Igea Marina

**SI VENDONO  
APPARTAMENTI**



**BELLARIA IMMOBILIARE**  
Centro Commerciale "Il Planetario"  
Via Ravenna 151/c - Bellaria  
Tel. 0541.343199 - Cell. 338.5079615

**PER INFORMAZIONI  
RIVOLGERSI A**

**AGENZIA IMMOBILIARE MARE**  
Lungomare Pinzon, 203  
Igea Marina  
Tel. 0541.330292

24 E 25 MARZO

Il Campo lavoro missionario chiama piccoli e grandi

Come ogni anno, anche il 24 e 25 marzo prossimi si svolgerà il 27° Campo lavoro missionario organizzato dalla Diocesi di Rimini. Bellaria monte ospiterà, come di consueto, il Campo zona nord. All'ombra del campanile circa 300 volontari si danno appuntamento per raccogliere materiale proveniente dalle abitazioni della nostra zona. Sono due giornate di lavoro ma il clima è di festa, amicizia solidarietà e condivisione, all'insegna dello slogan "cambiare noi per cambiare il mondo". La somma ricavata dalla vendita dei materiali raccolti e dalle iniziative collaterali (commedie, mercatini, donazioni e vendita di fiori) sarà destinata ad aiutare i missionari della Diocesi in Albania, Bangladesh (dove opera la bellariense Sara Foschi), Papua Nuova Guinea, Romania. Che genere di materiale viene raccolto? Praticamente tutto: ferro, carta, indumenti usati, giocattoli e peluche... Inoltre sarà allestito un mercatino dell'usato nel quale si potranno trovare fantastiche occasioni a ottimi prezzi. Chi vuole impegnarsi donando un po' del proprio tempo o mettendo a disposizione un mezzo da utilizzare per la raccolta, può chiamare il numero 348-9146293. Il sito internet è [www.campolavoro.it](http://www.campolavoro.it)

### BELLARIA IGEEA MARINA IN TV

L'8 giugno su Sky il programma di Alessandro Borghese

Ha abitato a Bellaria per tre giorni approfittando dell'ospitalità di Gemma Antolini. Ha frequentato luoghi e si è intrattenuto con alcuni dei nostri concittadini. Il personaggio in questione è lo chef romano Alessandro Borghese e la sua esperienza bellariense è stata ripresa ed andrà in onda in una puntata di "L'Os", il programma televisivo trasmesso sul canale di Sky 118 Discovery real time (dedicato alla provincia italiana e alla cucina) il prossimo 8 giugno.

Fra le immagini registrate, si vede Borghese danzare con il gruppo dell'Uva Grisa, fare la spesa nei nostri negozi, visitare la Casa Rossa con Arnaldo Gobbi, pescare le telline assieme a Guidone Gori.

## Maschere da premio al "Nido della Cicogna"

Divertente e perfettamente riuscita la festa di Carnevale che si è svolta il 20 febbraio al "Nido della Cicogna". Molto apprezzati i giochi proposti dalle "Dade" e anche i dolci preparati per l'occasione. Fra le immancabili stelle filanti e tanti coriandoli, il clima di festa ha contagiato tutti. I premi per le maschere più belle, Miss e Mister Carnevale 2007, sono andati ad Angela Gianini (un set da stiro) e a Luca Semprini - nelle foto - che si è meritato il "primo camioncino". Per gli altri bimbi presenti, fiori di stoffa e caramelle. La commissione "esaminatrice" era formata dalla signora Daniela Petrucci e dalla signora Elisa, che hanno faticato non poco per scegliere le due maschere più belle fra le tante che avrebbero meritato un premio. Il "Nido della Cicogna" informa che ha aperto le iscrizioni per il centro estivo e che organizza un corso di decoupage per preparare simpatici lavoretti per la Pasqua.



LA CITTÀ A PORTATA DI NUMERO

**Municipio**  
P.zza del Popolo, 1  
Tel. 0541.343711

**Iat Informazioni turistiche**  
Bellaria: Via Leonardo da Vinci, 2  
Tel 0541.344108 fax 0541.345491  
iat@comune.bellaria-igea-marina.rn.it

**Polizia Municipale**  
Via Leonardo da Vinci, 10  
Tel. 0541.343811

**Pronto Intervento**  
Piazza del Popolo, 1 - Tel. 0541.327152

**Pubblica Assistenza Croce Blu**  
Via Ricci, 9  
Tel. 0541.333222

**Carabinieri**  
Via Giovanni Pascoli, 60  
Tel. 0541.344104

**Orientaexpress**  
P.zza Gramsci, 4  
Tel. (e fax) 0541.340144

**Biblioteca Comunale**  
Viale Paolo Guidi, 108  
Tel. 0541.347186

**Nursing Express**  
Assistenza infermieristica domiciliare  
Via Virgilio, 84 Igea Marina  
Tel. 0541.333653

**Centro Giovani**  
Tel. 0541.333220

**CUP**  
Tel. 0541-327153

**Hera (Nettezza Urbana)**  
Tel. 0541.361361

**Protezione Civile**  
Tel. 0541.331148

**Informahandicap**  
Tel. 0541.343782

**Taxi Bellaria** (servizio diurno e notturno) Tel. 0541.343132

## Passi Avanti per l'Ambiente con Romagna Est

E' un progetto innovativo e articolato che prende il nome di "Passi Avanti-la tua Banca per l'Ambiente". Promosso da Romagna Est, ha l'ambizione di essere all'avanguardia da diversi punti di vista. L'obiettivo è quello di fornire sostegno economico a chi mette in atto atteggiamenti virtuosi nel rispetto dell'ambiente, ma anche di sensibilizzare, contribuendo a cambiare mentalità su un tema così importante per il nostro tempo. Ad essere coinvolta attivamente, ed anzi in prima battuta, è proprio la Banca, partendo dai propri collaboratori, chiamati ad osservare un codice di comportamento compatibile con l'ambiente. In che modo? Attraverso il riciclo della carta, il recupero delle fotocopie, il risparmio energetico... L'altro capitolo è quello dei clienti e dei Soci. Tre le fasce di intervento: i "giovani", le "famiglie" e le "imprese". Per ognuna di queste realtà Romagna Est ha

pensato ad una serie di prodotti bancari dedicati. Si va dai mutui per interventi di ristrutturazione condominiale effettuati con criteri ecologici, ai finanziamenti per l'acquisto di veicoli elettrici o ad energia alternativa, ai pannelli solari e fotovoltaici. Per le aziende è attivo un servizio di consulenza per investimenti legati all'ambiente, che valuta anche l'accesso ai contributi messi a disposizione dagli Enti pubblici. Fra i soggetti coinvolti ci sono pure gli alunni delle scuole elementari dei nostri comuni di riferimento. E nelle scuole sono previste attività

laboratoriali incentrate sull'utilizzo dei materiali di recupero, precedute da corsi di formazione che riguardano anche gli insegnanti. Ogni informazione può essere richiesta presso gli sportelli di Romagna Est, dove è disponibile anche il decalogo dei "piccoli comportamenti per risparmiare e vivere meglio".



Spazio Romagna Est

**MEI COSTRUZIONI s.r.l.**

Sede legale: 70024 GRAVINA DI PUGLIA (BA)  
Via Catanzaro, 43

Ufficio: 47813 BELLARIA IGEEA MARINA (RN)  
Via Virgilio, 62a - Tel. 0541 333057 - Cell. 338 7892389

**TECTUM**

- CONTROSOFFITTI DI OGNI TIPO
- PARETI DIVISORIE IN CARTONGESSO CON ISOLAMENTI ACUSTICI E TERMICI
- DECORAZIONI A STUCCO
- TINTEGGIATURE E STENCIL

47814 BELLARIA IGEEA MARINA (RN)  
Via Monti, 3/a - Tel./Fax (0541) 346924  
P. IVA 02579280401

di Canini Silvio & Baldini Daniele snc  
SILVIO Cell. 335.5919888  
DANIELE Cell. 335.6603111





# Il Turismo a 5 Stelle

AGENZIA VIAGGI E TURISMO

## Speciale

## Barcellona Pasqua e Ponte 1° Maggio

### Partenze da BOLOGNA

Volo Speciale Bologna / Barcellona / Bologna con transfert apt/htl/apt pernottamento in htl 4 stelle con trattamento in BB

Hotel AC BARCELONA \*\*\*\* **€. 492**

Tariffe individuali in camera doppia, trattamento BB

## PASQUA

05/04 - 09/04 (5 giorni / 4 notti)

**NELL'UOVO C'E' UNA NOTTE... GRATIS!!!**

Per la partenza di Pasqua una notte in più allo stesso prezzo!!

## PONTE 1° MAGGIO

28/04 - 01/05 (4 giorni / 3 notti)



La quota individuale di partecipazione comprende:  
Trasporto in bus GT per e dall'aeroporto di Milano Malpensa, pedaggi autostradali  
Volo di linea Milano/Larnaca/Milano  
Tasse aeroportuali, franchigia bagaglio Kg. 20,00  
Trasferimenti a Cipro aeroporto/hotel/aeroporto  
Sistemazione al Columbus Club Golden Coast 4\*, in camere doppie con servizi privati  
Servizio tasse, IVA  
Assicurazioni obbligatorie assolve per legge  
Assicurazione medico/bagaglio/annullamento  
Programma di viaggio e materiale di cortesia  
Trattamento di All Inclusive

## DA €. 780,00

### Praga da Bologna

**25 Aprile, Pasqua e 1° Maggio**  
**da €. 271**

### Brasile 20e27 Marzo

**volo +7 notti All Inclusive**  
**da €. 860**

### Istanbul da Bologna

**per Pasqua**  
**da €. 379**

### Croclera MSC Montecarlo

**30 Marzo 4 giorni**  
**da €. 358**

## Voli Low Cost e Linea dalla Riviera di Rimini al Mondo

NUOVE LINEE CON PARTENZA DA RIMINI

**SUPEROFFERTA**

**SHARM EL SHEIKH**

**DA RIMINI**

**Partenza martedì 20 e 27 marzo - 7 notti -**

**All Inclusive**

# DA €. 419 A PERSONA

“Ma è quello il Duce?” La domanda sorse spontanea a Carla Agostini la prima volta che vide Benito Mussolini varcare la soglia della colonia Trento. “Vidi quest'uomo pelato, un po' tarchiato, con dei gran stivaloni, e tutti che si davano da fare, compresi gli addetti alle pulizie che continuavano a strofinare le piastrelle rosse del pavimento perché non ci fossero segni. E io che avevo sempre e solo sentito nominare questo duce, chissà cosa mi aspettavo! Mussolini è venuto a visitare la Trento diverse volte nei primi anni '40, due volte anche con donna Rachele”. Carla ha nella memoria un mare di ricordi legati alla Trento, dove ha trascorso con i genitori, custodi dell'edificio, tutta la sua infanzia e giovinezza, fino al matrimonio con Mario Calisesi avvenuto nel 1960. La Trento è una delle “defunte” della nostra zona colonie, di cui rimane oggi quella che nei suoi anni di gloria era detta “la coda”, una parte del corpo centrale dell'edificio che si estendeva nella parte posteriore, dove ora c'è il campo sportivo “La Valletta”.

Proprietà della Federazione dei Fasci della provincia di Trento e gestita dalla Gioventù Italiana del Littorio, la colonia fu progettata dagli ingegneri Gaffuri e Segalla nei primi anni '30; si estendeva in direzione parallela al mare, con un fronte principale di 76 metri distinto in un corpo centrale con i servizi di direzione, l'atrio e il collegamento verticale, due ali laterali con i refettori a piano terra e i dormitori ai piani superiori e due testate coi lavabi e i servizi igienici. Nel retro del fabbricato si estendeva il corpo basso delle cucine, dei servizi generali e l'alloggio del custode. Che dal 1942 al 1962 fu appunto Neo Agostini, padre di Carla, insieme alla moglie Serafina Zammarchi. Dieci anni interrotti prima dalla chiamata alle armi di Neo nel 1943-44 e poi negli anni dello sfollamento, quando gli Agostini si trasferirono nella colonia Terni e poi a Viserba, e la Trento fu occupata prima dai greci, poi da polacchi, inglesi e tedeschi. La vita di colonia riprese regolarmente dopo la guerra. “Prima di diventare custode, mio padre lavorava già alla Trento insieme ad Alieto Berardi e ad un certo Felice di Mantova, che fu custode nei primi anni dell'apertura. Mio padre era bagnino e mia madre fino al 1942-43 svolse servizio come aiuto infermiera. Ricordo in particolare i primi anni '40, quando in colonia erano ospitati i figli degli italiani in Libia (così come in numerose altre colonie della costa romagnola e tirrenica, ndr.) e successe che presero la scarlattina tutti quanti: li lavavano nelle vasche togliendogli le croste con delle spazzole. Poi in seguito mia madre cominciò a fare la cuoca, lavorava in cucina con Maria, la cuoca ufficiale della colonia che veniva da Trento, e nel 1951-52 vennero affiancate da Onelia Tosi,



Panorama della facciata della Trento con i “coloni” al mare (Collezione privata Carla Agostini e Mario Casalboni).

## Qui il Duce era di casa

**Nella colonia Trento Mussolini ci venne più volte, da solo e anche insieme a donna Rachele. La storia di questa imponente struttura ce la racconta la figlia del custode, Carla Agostini. Demolirla è stato un “pubblico spreco edilizio”?**

di Elisabetta Santandrea



Carla Agostini e Mario Casalboni il giorno delle nozze sulla scalinata dell'atrio della colonia Trento, 1960 (Collezione privata Carla Agostini e Mario Casalboni).

Nel maggio del '62 il custode Neo lasciò: “Si era stancato”, racconta Carla, “non ebbe nemmeno la buonuscita”. La colonia venne utilizzata ancora per qualche anno, passò di proprietà alla Regione, infine al Comune e non venne più aperta. Negli anni '80 un'ala della Trento divenne una palestra.

una mia cugina”.

**Come si svolgeva la vita in colonia?**

“La colonia aveva una capienza di circa 200-210 bambini, il cui numero variava a seconda dei turni. I turni erano di 28 giorni. Il personale era in parte di Trento, in parte del posto e la colonia si serviva anche dai commercianti locali: ricordo fra gli altri Mauro Donato e poi Mario Garattoni che ci rifornivano di verdura e frutta. Mio padre si alzava presto per accendere le grandi stufe di terracotta, poi alle 7.30 c'era il rito dell'alzabandiera, cui seguivano la colazione e la mattinata a spiaggia, dove i bambini venivano divisi in squadre di 25-30 e sorvegliati dai bagnini. Con mio padre lavoravano come bagnini anche un tale Virgilio e Gino Morri. Verso le 11 i bambini facevano il bagno, poi si pranzava. E la sera, la doccia, la cena, l'ammainabandiera e verso le 20.30 si andava a dormire. Periodicamente venivano gli ispettori a controllare il cibo e il servizio durante i pasti. I bambini erano sì sorvegliati, ma le maestre non erano troppo rigide. Diverso era quando, negli anni '50, capitavano turni di adolescenti di 12-16 anni. Ricordo in particolare un maestro molto severo e un direttore di cui mi sfugge il nome, che era tremendo non solo coi bambini, ma anche con noi figlie dei custodi, benché fossimo obbligate a fare vita separata dagli ospiti della colonia: un volta che uscii a ballare con mia cugina e rientrai tardi, lui ci vide e fece la spia riferendo tutto a mio padre”.

**Dopo la guerra, cosa cambiò nella gestione della colonia?**

“La Trento era stata colonia permanente negli anni in cui ospitava i bambini della Libia, quando direttore era il maestro Giovanni Simonetti, per poi diventare colonia estiva dal dopoguerra fino alla sua chiusura. Nel 1956-57 vennero eseguiti lavori di ristrutturazione cui partecipò anche mio marito, in seguito ai quali la colonia venne gestita dalla GIL di Ferrara (in realtà riorganizzata dopo il 1944 come Commissariato Gioventù Italiana, ndr.). Poi nel 1960 mi sposai e lasciai la colonia, e nel maggio del '62 anche mio padre lasciò, si era stancato: non ebbe nemmeno la buonuscita. La colonia venne utilizzata ancora per qualche anno, passò di proprietà

TELEPHONE

CENTRO AUTORIZZATO

VENDITA - ASSISTENZA TELEFONIA

CENTRO TIM

CARTUCCE PER  
STAMPANTI RISPARMI  
FINO ALL' 80% !!!

cartucce ad ogni costo

Tel. e Fax 0541 - 345499  
Via C. Pavese, 9 - 47814 BELLARIA (RN)

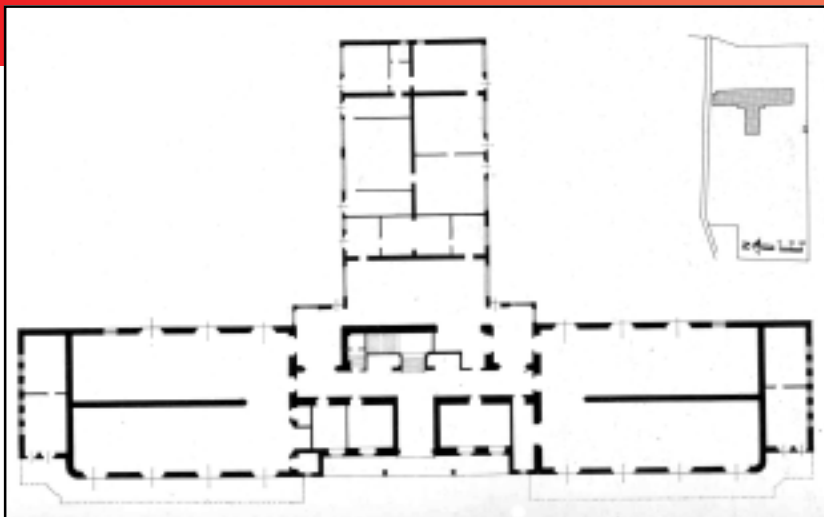


Foto di gruppo (a destra) del personale della colonia, anni '50. Si riconoscono da sinistra in piedi: Teresa la lavandaia di San Vito, i custodi Serafina Zammarchi e Neo Agostini con le figlie Carla e Eugenia (quest'ultima in braccio all'economista Elena Grasselli). Sedute, da sinistra: Ines di Bellaria (seconda da sinistra), Lucia dell'albergo Beatrice di Bellaria, Maura Calderoni, Carla Lorenzini, Innocentina (di Igea Marina, ora residente a Ravenna), Onelia Tosi e Colomba di Viserba monte (Collezione privata Carla Agostini e Mario Casalboni).

A sinistra, la pianta della colonia, tratta da: "Istituto per i beni culturali della Regione Emilia-Romagna", *Colonie a mare*, Grafis Edizioni, Bologna 1986, p. 169.

alla Regione, infine al Comune e non venne più aperta. Nel 1988 mio padre morì: teneva moltissimo ad avere come ricordo l'aquila in bronzo posta sull'asta della bandiera, ma purtroppo quando andammo a chiederla non c'era già più".

Fu proprio verso la metà degli anni '80 che un gruppo di igeani, spinti dal boxeur Efrem Donati, prestarono gratuitamente la loro opera per allestire una palestra in un'ala della colonia adiacente al Rio Pircio. Dotata di attrezzi, servizi e ring per gli allenamenti, venne utilizzata dai bambini delle scuole per l'ora di ginnastica fino alla sua demolizione. E, a questo proposito, solo una riflessione. Se si apre a pagina 153 un volume dal titolo "Colonie a mare" edito nel 1986 a cura dell'Istituto per i beni culturali della Regione Emilia Romagna, si può leggere testualmente: "Anche la realizzazione di un sottopasso ferroviario - quello in corrispondenza di via Teano - potrebbe costituire per l'amministrazione comunale motivo sufficiente, quantomeno discutibile e strumentale, per l'abbattimento della Trento, con la conseguente scomparsa di



La cucina della colonia negli anni '50. Da sinistra: Serafina Zammarchi, Maria, la capo-cuoca di Trento, Onelia Tosi (Collezione privata Carla Agostini e Mario Casalboni). La Trento è stata demolita per far spazio al sottopasso di via Teano. Era un raro esempio di architettura del Ventennio, così come la Pavese (anch'essa demolita) e la sopravvissuta Opafs.

una delle due pregevoli costruzioni degli anni '30 che ancora Igea Marina conserva e una dimostrazione eclatante di pubblico spreco edilizio". La colonia Trento, che con la Pavese e la sopravvissuta Opafs costituiva con la sua particolare struttura un esempio originale dell'architettura del ventennio fascista, non arrivò agli anni '90. Fu in fretta demolita per far spazio al sottopasso sopra menzionato: in fretta perché, come ricorda Mario Calisesi, fu preoccupazione non da poco per l'amministrazione il fatto che a qualcuno venisse in mente di porre un vincolo sulla colonia, rendendola quindi non più demolibile.

Non si vuole qui mettere in discussione la bontà di una scelta in seguito alla quale è stato possibile aprire un ulteriore varco a mare di importanza capitale per la viabilità del paese, ma porre attenzione in senso più generale alle parole "pubblico spreco edilizio", in un paese dove i piani regolatori si basano, con poca fantasia, lungimiranza e ancor meno servizi, solo sulla legge della cementificazione e dell'onere di urbanizzazione da incasare.



Situato nel centro di Bormio, l'Hotel Nazionale è ai piedi del Parco Nazionale della Stelvia. Immerso in un parco privato con ampio parcheggio e minigolf, dispone di taverna, discoteca...

Hotel Nazionale  
BORMIO

...e di un bellissimo centro wellness (piscina coperta, idromassaggio, sauna finlandese, bagno turco, percorso Kneippe).  
Gestione e proprietà:  
Fam. Savini e  
Fam. Giorgetti

12 mesi da vivere in vacanza

Via al Forte, 28 - 23032 BORMIO (SO) Tel. 0342.903361 - Fax 0342.905294



[www.hotelnazionale.info](http://www.hotelnazionale.info)  
[hotelnazionale@libero.it](mailto:hotelnazionale@libero.it)

il Tuo colpo di Fulmine

GEIM  
LIGHT DESIGN

Progettazione e Costruzione Impianti elettrici - civili - Industriali  
Cabine di trasformazione impianti tv satellite  
Vendita materiale elettrico ed elettrodomestici

Bellaria Igea Marina  
47814 (RN) Via Don Milani, 31/A  
Tel. 0541 341429

IMPIANTI ELETTRONICI - DOMOTICA - ILLUMINOTECNICA  
IMPIANTI D'ALLARME E ANTINCENDIO - ASPIRAZIONE CENTRALIZZATA



Torna "una favola per amico", la nuova rubrica de *Il Nuovo*, ideata e voluta da Costanza Palmitessa. Presentiamo un nuovo brillante racconto corredato dalle simpatiche vignette disegnate da Maria Starace (anni 10) e realizzato, come quello precedente, da Fiorangela Budriesi.

Nata a Bologna il 28 gennaio del 1949 e laureata in scienze Matematiche, Fiorangela insegna in un istituto superiore bolognese ed è madre di Francesco e Lorenzo, oltre che zia di Fabrizio e Fabio: 4 bambini che ora sono già uomini ultratrentenni. Ma, in questo numero ricordiamo particolarmente

che è possibile partecipare con i propri figli a questo gioco, rendendolo interattivo.

Prova a fare così:

- leggi la favola con il tuo bambino/a;
- rivolgiti a lui le domande che Costanza suggerisce (vedi in fondo);
- invia gli spunti che emergono agli

indirizzi indicati sotto.

L'intendimento è anche quello di pubblicare le idee più originali e simpatiche.

Se desideri che non venga pubblicato il tuo nome (c'è sempre un po' di pudore nel presentare le proprie idee!) richiedilo e ti garantiamo il rispetto della riservatezza.



## Mal di puntura

Il piccolo Fabio deve farsi fare una iniezione sul culetto ma piange, strepita e si divincola; non si riesce a convincerlo a stare fermo.

Il *nondottore* capisce bene e dice: "Anche a me non piacciono le punture... anzi ... fanno proprio male". Poi va a prendere un martello, si sdraia accanto a Fabio e gli fa una proposta: "Senti cosa facciamo: noi stiamo qui fermissimi e, proprio mentre la mamma fora con l'ago, io mi do una martellata su

questo dito, così urliamo assieme: naturalmente vince chi grida più forte; sei pronto?"

Ha vinto di gran lunga il *nondottore* perché Fabio stava attento al martello e all'urlo portentoso del martellatore, così non si è neppure accorto del piccolo pizzico.

Ha perso perché ha gridato in ritardo e troppo poco.

### Scrivi la tua storia

Prova a rispondere alle domande che seguono oppure inventa e suggerisci quello che credi! Verranno accolti i suggerimenti migliori e le nuove storie troveranno spazio nel nostro sito internet.

1) Come chiameresti il "nondottore" o il "nonno-dottore"?

2) Come chiameresti gli altri personaggi?

3) Continua la storia con un prosieguito più allegro.

4) Cambia la storia facendo intervenire anche un animale domestico.

5) Stabilisci tu quanti anni ha il bambino protagonista.

Puoi inviare i tuoi suggerimenti o le tue storielle "riscritte", a questi indirizzi e-

mail:

[co-pa-1274@libero.it](mailto:co-pa-1274@libero.it);  
[epolverelli@ilnuovo.rn.it](mailto:epolverelli@ilnuovo.rn.it),  
 oppure in formato cartaceo a: "Una favola per amico", via Togliatti n.11, 47039 Savignano Sul Rubicone (FC).

# MEMORY CARD MICRO SD 1 Gigabyte

## COMPATIBILITA':

MOTOROLA/SAMSUNG/SAGEM/NOKIA/LG/PALMARI



**NOKIA**  
Shop

KIOCCIOLA

VIALE PAOLO GUIDI, 10 ISOLA DEI PLATANI TEL. 0541.344424 BELLARIA

**RITIRIAMO TELEFONI USATI**

**€19.90**

SCORTE LIMITATE!



# SPENDIBENE

DETERSIVI • PROFUMI • CASALINGHI

GLI ALTRI FANNO LE OFFERTE ....

## NOI REGALIAMO

Tutto il mese di Marzo regaliamo tanti prodotti

E poi ogni dieci euro di spesa ne ricevi uno da spendere il mese successivo


 <p><b>QUESTO E' GRATIS</b></p>	<p>1 SVELTO LT.1,5 IN OMAGGIO OGNI VILEDA PANNOSPUGNA A € 1,89</p>	 <p><b>QUESTO E' GRATIS</b></p>	<p>1 SACCO DASH 18 MISURINI IN OMAGGIO OGNI STENDIBIANCHERIA RESINA ZAFFIRO A € 15,90</p>	 <p><b>QUESTO E' GRATIS</b></p>	<p>1 PACCO TOVAGLIOLI 38X38 IN OMAGGIO OGNI SACCO DASH 18 MISURINI A € 3,99</p>
 <p><b>QUESTO E' GRATIS</b></p>	<p>1 PAMPER'S PANNOLINI IN OMAGGIO OGNI FRESH E CLEAN BIMBI PZ.72 X 4 A € 9,98</p>	 <p><b>QUESTO E' GRATIS</b></p>	<p>1 ASCIUGATUTTO FIOCCO 2 ROTOLI IN OMAGGIO OGNI CHANTECLAIR SGRASSATORE BASE A € 1,98</p>	 <p><b>QUESTO E' GRATIS</b></p>	<p>1 CREMA FLUIDA CORPO TESORI IN OMAGGIO OGNI BIONSEN BAGNO ML. 500 A € 2,50</p>
 <p><b>QUESTO E' GRATIS</b></p>	<p>1 AMMONIACA LITRI 1 IN OMAGGIO OGNI ACE CANDEGGINA LT. 5 A € 3,29</p>	 <p><b>QUESTO E' GRATIS</b></p>	<p>1 VEDOCHIARO VETRI BASE IN OMAGGIO OGNI SCOPA PERFETTO RACCOLLI POLVERE A € 7,50</p>	 <p><b>QUESTO E' GRATIS</b></p>	<p>1 FINISH CURALAVASTOVIGLIE IN OMAGGIO OGNI FINISH 4 IN 1 15 PASTIGLIE LAVASTOV. A € 2,95</p>
 <p><b>QUESTO E' GRATIS</b></p>	<p>1 SCINTILLA SPUGNA PIATTI IN OMAGGIO OGNI LAST PIATTI LT. 1 A € 1,19</p>	 <p><b>QUESTO E' GRATIS</b></p>	<p>1 VIM LITRI 1 LIQUIDO PAVIMENTI IN OMAGGIO OGNI VILEDA MOCIO COMPLETO A € 9,80</p>	 <p><b>QUESTO E' GRATIS</b></p>	<p>1 SOFT LT. 2 AMMORBIDENTE IN OMAGGIO OGNI CHANTECLAIR LIQUIDO LAVATRICE LT. 4 A € 4,99</p>
 <p><b>QUESTO E' GRATIS</b></p>	<p>1 ELVIVE SHAMPOO CITRUS ML. 250 IN OMAGGIO OGNI GEL CAPELLI FRUCTIS GARNIE ML. 150 A € 2,98</p>	 <p><b>QUESTO E' GRATIS</b></p>	<p>1 VIDAL DOCCIA BODY LOVE ML. 250 IN OMAGGIO OGNI DEODORANTE VIDAL BODY LOVE ML.150 A € 2,50</p>	 <p><b>QUESTO E' GRATIS</b></p>	<p>1 STRACCIO PAVIMENTI SAPONANDIA IN OMAGGIO OGNI AIAX LIQUIDO PAVIMENTI LT. 1 A € 1,48</p>

...e quello che non regaliamo, da noi costa meno !

## Per scrivere al direttore

fax: 0541.331443; e-mail: cmonti@ilnuovo.m.it; posta: via Orazio  
101, 47813 Igea Marina. Tel. redazione: 0541.331443

## Cosa sta succedendo a Bellaria Igea Marina?

 Un tempo, quando si parlava solo il vernacolo, ci si capiva: si dialogava, si rispondeva alle istanze o esigenze dei cittadini. Ora, pur parlando tutti la stessa lingua, questo non succede più. O è nata una nuova classe dirigente che usa la tattica del finto sordo, oppure ha la presunzione di essere illuminata e pertanto di poter decidere trasformazioni del paese con piccolissime maggioranze, addirittura salvate da un voto di astensione. Promettendo la crescita qualitativa del paese e la felicità per tutta la popolazione. La quale, però, da anni cerca di far sentire le proprie lagnanze sulle pagine dei quotidiani locali, che a loro volta vengono criticati dagli illuminati amministratori perché non dovrebbero dare certi spazi ai cittadini: solo i primi possono parlare, magari cogliendo l'occasione delle inaugurazioni ufficiali di "opere" nelle quali solo loro trovano tanti pregi. I cittadini possono solo mugugnare i propri pensieri, così da essere dimenticati dopo poche ore. Mi chiedo come mai, invece di fare sondaggi sulla popolarità del sindaco, non si chiede ai cittadini perché lasciano il paese per andare nelle città limitrofe a cercare i divertimenti, la socializzazione, la cultura e per fare shopping. E magari bisognerebbe chiedere anche cosa manca alla nostra città per indurli a restare. Forse si evita di chiederlo perché sarebbe imbarazzante, dal momento che anche i nostri amministratori comunali raramente frequentano il centro del paese, ma ne decidono le sorti.

Vorrei ricordare ai nostri amministratori illuminati che al loro arrivo a Bellaria il paese era sicuramente migliore rispetto a quello di oggi,

in pieno sviluppo economico, commerciale e socialmente più unito. Quanto sostengo è facilmente dimostrabile: basta illustrare quello che si faceva a Bellaria Igea Marina fino ad un certo periodo, prima che iniziasse quella discesa che non si è ancora interrotta. Il massimo delle presenze l'abbiamo raggiunto nel 1983: lo dicono i dati dell'Azienda di Soggiorno, alla quale va, assieme ai cittadini, il merito di questo grande sviluppo. Lo "stop" si verifica dal 1984 con la proliferazione algale che si verificò in quella estate e alla quale il Comune non ha risposto adeguatamente. Poi con la soppressione dell'Azienda di Soggiorno nel 1986 si crea un vero vuoto promozionale. La seconda mazzata per il turismo arriva nel 1989 con le mucillagini e anche qui, da parte degli amministratori, solo chiacchiere e dibattiti ma niente fatti concreti per un vero rilancio turistico. Anzi, il rinnovamento negli alberghi e attrezzature turistiche, avviene solo per gli adeguamenti alle nuove normative sulla sicurezza. Ed è di fronte a queste grosse spese e alla mancanza di infrastrutture di supporto al turismo, che inizia la discesa: trasformazione di alberghi, chiusura di sale da ballo, negozi, bar, parchi giochi, una viabilità disastrosa e la persistente mancanza di attrezzature alternative e capaci di arricchire l'offerta del turismo balneare. Ancora: darsena, parcheggi, ripascimento dell'arenile con un adeguato rinnovamento delle strutture, infrastrutture che identifichino e qualificano la città, manifestazioni folcloristiche e culturali di un certo livello, un'adeguata programmazione pubblicitaria.


Anziché rispondere a queste esigen-

ze, i nostri amministratori nel 1989 hanno inventato il "laboratorio politico", che ci ha regalato l'attuale piano regolatore, fatto solo di residenze abitative, per incassare di più su Ici, Irpef, Bucalossi, ecc. Ma anziché fare i servizi, strade e ogni ben di Dio, ci troviamo solo abitazioni, con una densità abitativa più alta della media provinciale e l'occupazione di case più bassa (il 34% circa sono vuote). Se fossero tutte occupate saremmo già oltre 30 mila residenti, eppure si pensa di farne altri di appartamenti, mentre dei servizi (scuole, caserma, pronto soccorso e tutto ciò che ho elencato sopra) neanche l'ombra.

Sulle iniziative che venivano fatte fino al 1983 per volontà dei cittadini e dell'Azienda di Soggiorno di Bellaria Igea Marina, tornerò in una prossima lettera.


**Gianpiero Gori**

## Proteste verso Hera

 Nonostante le diverse richieste, sia telefoniche che a mezzo lettera, alla sede Hera di Bellaria, non è stato collocato il cassetto per la raccolta della plastica davanti al civico 34 di via Acerbi. Le prime richieste risalgono alla primavera del 2006. Questa è la dimostrazione che non si voglia favorire la raccolta differenziata, nonostante tutta la propaganda.

**Lettera firmata**

## In difesa del Teatro Astra

 Leggendo l'ultimo numero de "Il Nuovo" ed in particolare la rubrica "Il minuto d'aria" dal titolo "Nuovo Cinema Astra: una storia d'amore", a firma di Antonella Barberini, ho avvertito

inizialmente un certo senso di disagio che è poi cresciuto in una autentica rabbia verso un modo di esporre e "vomitare" parole all'interno del periodico da lei diretto.

Non vedo perché, pur di dar contro ad un evento promosso dall'amministrazione comunale, si debba usare un tono di saccenza tale da offendere tutti coloro che hanno fatto l'abbonamento non certo per fare un favore al "comune" ma hanno voluto sfruttare la pura occasione veramente nuova nel piatto panorama culturale cittadino. Ritengo che tutti abbiano l'opportunità di recarsi a teatro, e come citato nell'articolo (anche chi non ci doveva essere ed anche chi non ha mai letto Checov e la letteratura russa); credo sia proprio questa una buona occasione per avvicinarsi all'autore e si può sorridere se fra il pubblico c'è qualche "filo di perle in più".

La pura polemica del tutti contro tutto, contro ogni cosa e contro ogni iniziativa, che noto in diversi articoli del periodico da lei diretto, non per mettere il silenziatore come Lei cita, in questo caso mi sembrava fuori luogo perché comprendeva la platea che era presente per arricchimento proprio e ben oltre ogni tipo di polemica.

**Gianni Matteini**

*Antonella Barberini è colta ma non saccente. Ne sa e sa rendere ciò che sa con una magnifica scrittura. Se c'è una penna di questo giornale, gentile signor Matteini, che la polemica (tanto meno verso il Comune) non sa nemmeno dove stia di casa, quella è proprio la da lei redarguita. Per disposizione mentale, per impostazione culturale e per mille altri motivi, Antonella non bagna il pennino nell'inchiostro della politica. Se vede nel Nuovo un giornale contro, si è perso parecchi numeri dall'ottobre del 2004 ad oggi. Buon teatro. (c.m.)*

**SISTEMI DI SICUREZZA**  
**ALARM POINT**  
ANTIFURTO ANTINCENDIO TVCC  
RETI WIRELESS PER ALBERGHI

VIA TEANO, 26

TEL 3489113259

**PRIMA DI SPARARE PENSACI!  
MONTA UN SISTEMA D'ALLARME.**

- preventivi gratuiti  
- pagamenti comodi

**CYBER**  
Net & Wine Bar



Viale dei Platani, Bellaria  
Tel. 0541.344684  
www.cyberbellaria.com

**INTERNET LOCATION**

Postazioni Net avanzate nella tecnologia e nella concezione d'uso anche per navigatori meno esperti

**BREAKFAST TIME**

Tutto per una colazione tecnologicamente moderna. Aperto tutti i giorni dalle 17 alle 2,00

**APERITIFS LOUNGE**

6 pm - 9 pm, zona di confine per aperitivi  
"Buffet & Wine"



# MILLENNIUM



*PANIFICIO - PASTICCERIA - CAFFETTERIA  
VENDITA DI PRODOTTI ARGENTINI  
SERVIZIO DI CONSEGNA PER BAR E ALBERGHI  
PROSSIMA APERTURA APRILE 2007  
VIA NEPOTE, 6 IGEEA MARINA*

*Siamo aperti anche in Piazza Vesi, 4 - Gatteo (Fc)  
Tel. 0541.934368 Cell. 392.4347154*



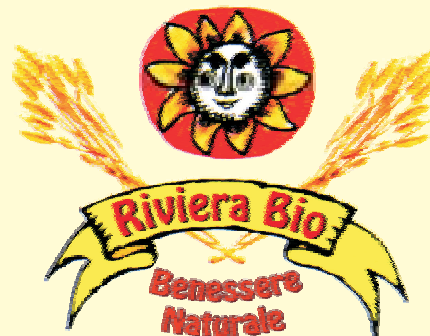
**CUCINA  
SENZA GLUTINE**

specialità  
PESCE e CARNE



RISTORANTE - PIZZERIA  
**TAVERNA "DA BRUNO"**  
di MATTEO e BEATRICE

Tel. 0541-344556  
Viale Panzini, 150  
BELLARIA



**Alimenti Biologici  
Cosmesi naturale  
Prodotti Erboristici e Fitoterapici**

**Riviera Bio**  
Via Tibullo, 21B - Igea Marina  
Telefono e fax 0541.333685

**25**  
anni  
al vostro  
servizio



**OTTICA PESARESI**

**OPTOMETRISTA - LENTI A CONTATTO**

Via Paolo Guidi, 19 - Bellaria  
Tel. e fax 0541 34 96 20

AGENZIA IMMOBILIARE

**Evangelisti**

AFFITTA VENDE APPARTAMENTI  
CASE - TERRENI - HOTELS - ATTIVITÀ COMMERCIALI

Viale Pinzon, 228 (Lungomare) - 47813 IGEEA MARINA (RN)  
Uff. 0541 330607 - Fax 0541 332123

[www.evangelistimmobiliare.it](http://www.evangelistimmobiliare.it) email: [info@evangelistimmobiliare.it](mailto:info@evangelistimmobiliare.it)

**PISCINE  
CAMPANA & OTTAVIANI**

COSTRUZIONE PISCINE E VASCHE IDROMASSAGGIO  
IN CEMENTO ARMATO E PREFABBRICATE  
(CHIAVI IN MANO)  
ASPIRAPOLVERE CENTRALIZZATI  
ASSISTENZA TECNICA, PRODOTTI CHIMICI,  
DEPURAZIONE ACQUE, SALE

Via Ravenna, 197 A  
Tel. E Fax 0541 347305 - 47814 BELLARIA (RN)

IMPRESA

[www.arcobaleno.com](http://www.arcobaleno.com)

**Arcobaleno**  
Decorazioni edili

Ristrutturazioni, Decorazione a Stucco,  
Termocappotto, Tinteggiature e Cartongesso



P.zza Falcone e Borsellino, 12 Bellaria Igea Marina RN Tel. e Fax.: 0541 330329  
Emanuele Buda: 347 7638007 Carmine Albanese: 338 2632788



## Convegno del Centenario LO SVILUPPO 1960-1980

**Centro Congressi Europeo**  
ore 9,30

INTERVENGONO:

**Corrado Monti**  
*Presidente Romagna Est*

RELATORI

**Aldo Cazzullo**  
*Giornalista - Corriere della Sera*  
**Paolo Preti**  
*Direttore Master Piccole e medie  
Imprese presso SDA Bocconi - Milano*

TESTIMONI DELL'ECONOMIA

**Vincenzo Bellavista**  
**Ermanno Morri**  
**Sergio Rossi**

TESTIMONI DELLA MUSICA,  
DEL CINEMA, DELLO SPORT

**Andrea Mingardi**  
**Franco Nero**  
**Sara Simeoni**

COORDINA:

**Sergio Gatti**

*"Riviviamo insieme i mitici anni dello sviluppo  
e delle contraddizioni, dal 1960 al 1980.  
In Romagna, in Italia, nel mondo. A ritmo  
di musica, di pellicole, di medaglie olimpiche.  
Ma anche di ragionamenti e interpretazioni."*

✦ Festival



### CASE INDIPENDENTI NEL PARCO DEL GELSO A DUE PASSI DAL MARE

POSSIBILITÀ DI MODIFICARE IL PROGETTO E DI  
PERSONALIZZARE I MATERIALI DI FINITURA.  
(ARIA CONDIZIONATA, IMPIANTO DI ALLARME, PAVI-  
MENTI IN LEGNO, VETRI ANTISFONDAMENTO, PORTON-  
CINI BLINDATI)

**APPARTAMENTI PRONTA  
CONSEGNA A PARTIRE DA  
€ 2.000,00/MQ**



  
**gelso  
sport**

TEL  
0541.332184

FAX  
0541.331305

**PISCINE  
PALESTRE  
CENTRO BENESSERE  
CENTRO MEDICO RIABILITATIVO**

**SPORT - SVAGO - DIVERTIMENTO  
MA ANCHE RISPOSTE AI TUOI PROBLEMI**

**SE HAI DELLE IDEE SU SPORT - TURISMO E  
TEMPO LIBERO, FAI UN FAX O TELEFONA A  
GELSO SPORT, I TUOI PROGETTI POTREB-  
BERO TRASFORMARSI IN REALTÀ!**



**PER INFO:  
TEL 0541.679343  
348.8052319**

**BORDONCHIO**  
**Bellaria Igea Marina**