

**MALTONI**  
**impresa edile**  
 Tel. e Fax  
 0541/340587  
 Cell. 333-3743379  
**RISTRUTTURAZIONI RIPRISTINI**  
**COSTRUZIONI EDILI**  
**LA SOLUZIONE**  
**PER LA TUA CASA.**

**Confartigianato**  
 della Provincia di Rimini  
 Associazione libera...  
 libera l'impresa



**Viv'Igea**  
**per risorgere**  
 (pag. 9)



**Luca Vitali**  
**giovanissimo campione**  
 (pag. 6)



**Il nuovo**  
**consiglio d'istituto**  
 (pag. 10)

## E' di scena il paese!

## Questo inverno tutti a teatro!



In questo numero si avvertono segni più precisi di un paese che comincia a muoversi. In primo luogo la politica. Il sindaco Ceccarelli rompe gli indugi e concede un'intervista a 360 gradi. Emergono linee di lavoro interessanti, ancora in fieri ma già tracciate. Una strada c'è. (pag. 2-3)

Intanto, dopo la scuola di musica, emerge la nuova strategia per quanto riguarda la stagione teatrale. E qui la sostanza è tanta.

Ma colpisce soprattutto il metodo, che sembra essere una costante del nuovo corso di Bellaria Igea Marina. Potremmo chiamarlo metodo della coesione. Anche in questo ambito, lo sforzo è quello di valorizzare tutte le realtà presenti sul paese e metterle insieme per una rinascita reale.

Non dimenticate la Colletta alimentare (pag.5) . Bellaria Igea Marina lo scorso anno aveva fatto registrare un record di solidarietà. Un paese vivo lo si misura anche da questo!



di Vittorio Guerra

E' dalla metà degli anni '60 che alcuni psicologi hanno iniziato a studiare la memoria e i suoi meccanismi. Negli anni sono stati effettuati centinaia di esperimenti per cercare di com-

## La darsena e la sua memoria

prendere il funzionamento di quella che per molti è una facoltà e per almeno altrettanti è la rappresentazione di un mistero con risvolti, a volte, imprevedibili. Uno dei più diffusi criteri di classificazione della memoria si basa su tre distinte tipologie: la memoria sensoriale, la memoria a breve e la memoria a lungo termine. La memoria sensoriale è quel processo in grado di memorizzare informazioni uditive, visive e tattili per la durata di pochi secondi o pochi

millesimi di secondo mentre, gli altri due tipi di memoria, si riferiscono alla durata, più strutturata, del ricordo nel tempo. Ma in questa saga delle memoria che fine ha fatto la darsena? Dove sta quell' "opera" tanto sbandierata e desiderata? In quale parte della memoria si trova oggi? In quella sensoriale? In quella a breve o in quella a lungo termine? E soprattutto cosa rimane agli occhi dell'opinione pubblica delle parole, dei pensieri, e delle di-

scussioni di quella "affabulazione" che avrebbe dovuto rappresentare l'uscita dalla crisi del nostro turismo? Ognuno sicuramente avrà ricordi molteplici e diversi ma per non dimenticare, per non lasciare quell'opera nell'oblio chi lo vorrà sul blog: [www.altraidea.blogspot.com](http://www.altraidea.blogspot.com) potrà ritrovare, una volta alla settimana, un articolo o uno scritto del passato proprio sulla tanto agognata Darsena. Un tentativo, in piccolo, di tenere viva e in esercizio la memoria anche a Bellaria Igea Marina.

[vittorioguerra@gmail.com](mailto:vittorioguerra@gmail.com)



Ci stiamo avvicinando alla fine dell'anno ed oramai sono 5 mesi che si è insediata la nuova giunta. Un tempo che risulta breve rispetto alla mole dei problemi che caratterizza Bellaria Igea Marina, ma che comincia ad avere una sua consistenza. E' tempo di individuare una strada. In più di una persona si interroga su quali siano le linee di fondo che il nuovo sindaco intende proporre per quel cambiamento tanto urgente, quanto promesso in campagna elettorale. Abbiamo chiesto al Sindaco che cosa ci può dire in merito...

### Ceccarelli, come ci si sente a fare il Sindaco a Bellaria Igea Marina?

In questo momento, in ragione di tutti i problemi che abbiamo ereditato e che giorno dopo giorno divengono più complessi -ci saranno sorprese anche alla prossima verifica di bilancio purtroppo-, ci si sente decisamente poco bene. Sono però convinto che nel giro di pochi mesi diverrà invece appassionante. Ora occorre lavorare e sodo. In questo momento si lavora molto e si ha poca gloria. Ma il lavoro che stiamo facendo è fondamentale per riportare la macchina comunale, e non solo, in uno stato che sia in grado di camminare di nuovo. Non vogliamo fermarci a far chiacchiere e interventi di facciata. Pertanto occorre avere pazienza. Però siamo arrivati ad un punto in cui siamo vicini a proporre nuovi progetti ed il disegno dello sviluppo del paese si sta dipanando.

### Proviamo a delinearlo in qualche modo?

In primo luogo occorre partire dal bilancio, perché senza risorse non si va da nessuna parte. Malgrado la crisi economica, noi stiamo tenendo fede all'impegno di non innalzare le tasse. Ciò è reso possibile dal piano di ottimizzazione e risparmio delle spese che abbiamo messo in essere fin da subito. Ho sentito la polemica sulla scuola di musica. Sono perplesso. A me



## Il sindaco si "scatena"

**Il sindaco Ceccarelli ci parla del suo lavoro di questi mesi. E si scopre che cosa sta accadendo: si tratta di togliersi le catene che gravavano sul Comune fino a poche settimane fa. Quasi ci siamo, ci assicura, e ci rivela alcune sorprese. La ferrovia, ad esempio...**

di Emanuele Polverelli

risulta che stiano partendo attività molto interessanti e a costo zero per la collettività. Naturalmente, passato un anno faremo le dovute valutazioni, ma mi pare che già prestissimo avremo liete sorprese. Se la cosa verrà confermata, potrà essere un esempio, seppure piccolo (ma quarantamila euro risparmiati comunque non sono una sciocchezza), per affrontare l'emergenza del nostro bilancio. Qualcuno, quando parla, dimentica in che condizioni sono le casse comunali. Un bilancio che in ogni caso, una volta risanato, potrà permettere politiche anche più intraprendenti, ma ora realisticamente è il tempo della prudenza. Ciò nonostante, ripeto, alcune soluzioni (come la scuola di musica) ci paiono davvero interessanti. Va a finire che cercando di risparmiare, si arriva a trovare realtà niente male e innovative.

### Altro?

Il Comune è diventato davvero una por-

ta aperta al cittadino. La gente si aspetta molto e siamo subissati di richieste di contatti. Per questo abbiamo unificato l'orario degli uffici al pubblico. Il cittadino ora sa che dalle 10 alle 13 ha tutte le porte aperte. Altro argomento fondamentale è l'istituzione della Commissione per migliorare la qualità dei servizi da parte di Hera. La commissione opera controlli, raccoglie lamentele, coordina gli interventi. Presto avremo anche un funzionario di Hera una volta la settimana in Comune. Questa è una risposta concreta al fatto che spesso i cittadini al telefono erano rimandati da un numero all'altro senza giungere ad avere mai risposta.

### La polizia, la sicurezza...

Quest'anno "multa selvaggia" non è scattata! Malgrado le contravvenzioni siano una fonte di introiti ragguardevole, non abbiamo infierito, specie sui turisti. Questo fatto ci è stato riconosciuto con grati-

tudine. Comunque per l'estate prossima possiamo già annunciare la presenza di un corpo di polizia municipale turistica (vedi anche intervista al Comandante Roverati). Ma già da subito, per i mesi di dicembre e gennaio, ovvero a margine delle feste natalizie, avremo la possibilità di pattugliare il territorio anche nelle ore notturne. Un potenziamento che avevamo in programma e possiamo fin d'ora realizzare, seppure per un lasso di tempo limitato. La presenza di polizia ha lo scopo di creare un deterrente a chi voglia delinquere. In tal senso ho promulgato alcune ordinanze del sindaco, affinché, in caso di nomadismo o accattonaggio, la polizia possa immediatamente intervenire senza attendere disposizioni ad hoc -e dunque tempi morti-, come invece era adesso.

### Sulla scuola...

Si è già detto molto e bene, da parte dei miei assessori. Inutile insistere sull'ampliamento della Ferrarin. Peraltro i lavori di ampliamento non erano stati neppure terminati nella fase progettuale. Dunque è del tutto legittimo fermarsi per valutare l'ipotesi di costruire un nuovo plesso scolastico. Su questo avremo novità in breve, ora sono al vaglio diverse soluzioni. Vorrei ricordare anche l'eliminazione dell'amianto dalla Panzini, argomento che era stato sottovalutato pericolosamente dai precedenti amministratori, fino a beffeggiare i genitori che proprio su questo giornale chiedevano di intervenire. Un intervento a costo zero, grazie all'intervento del sottosegretario Mantovani.

### E la ferrovia?

Su questo tema non siamo stati con le mani in mano. Anzi. Le dirò di più. Al prossimo consiglio comunale verrà portata avanti per la prima volta una presa di indirizzo politico del Comune. Nelle mie frequenti visite istituzionali, in particolare al ministero a Roma, è emerso che il Comune di Bellaria Igea Marina, malgrado il tanto discutere, non aveva mai preso una decisione e questo impediva l'avvio di qualsiasi iter in merito. Noi siamo pronti per partire. Il 27 verrà votata la decisione di procedere per l'interramento della ferrovia, sul nostro territorio comunale. A Roma ci hanno detto che la cosa è fattibile e che seppure onerosa e non certo in tempi rapidi, però può procedere. Il primo passo è l'approvazione in consiglio comunale ma, ripeto, ci sono già ampi contatti con le realtà istituzionali interessate e ho fiducia, grazie ai buoni segnali concreti che ricevo, dell'avvio della procedura. La presenza degli scali ferroviari nel cuore del paese, senza l'impatto negativo della ferrovia in superficie, è una combinazione decisamente interessante per

Il Nuovo  
Giornale di Bellaria Igea Marina  
Quindicinale  
[www.ilnuovo.rn.it](http://www.ilnuovo.rn.it)

Direttore responsabile:  
Emanuele Polverelli

Registrazione:  
Tribunale di Rimini n. 12/2004

Direzione e Redazione:  
via Virgilio n. 24  
Tel. e Fax: 0541-33.14.43  
E-mail: [epolverelli@ilnuovo.rn.it](mailto:epolverelli@ilnuovo.rn.it)

Stampa:  
La Pieve Poligrafica Editore  
Villa Verucchio srl (Villa Verucchio)

Editrice:  
Associazione Nuova  
Bellaria Igea Marina

Pubblicità: Tel. 0541-33.14.43  
(3397447247 - ore 15-20)

Tiratura: 7500 copie.  
Chiuso in tipografia  
il 4.11.2009



di Fabio Vasini

Domenica 15 novembre ci ha lasciati Ferruccio Giovanardi. In una città che cresce e accoglie sempre nuovi concittadini è importante soffermarsi qualche attimo a riflettere su chi ha contribuito a darle volto ed identità.

La cosa bella nel ricordare Ferruccio è che viene in mente, come prima cosa, il suo ruolo nel Bellaria Calcio. Cioè lo si identifica innanzi tutto con la passione che lo ha caratterizzato; ciò ne dà il senso umano e sociale. Eppure Ferruccio ha svolto diversi ruoli nella sua parabola. Sembra strano cominciare a parlare di Giovanardi dalla professione, ma è questo il primo angolo di lettura. Venendo

## Omaggio ad un grande bellariese

da una famiglia che ha avuto un ruolo strategico nella vita del latifondo dei Torlonia in Romagna, che vedeva nella villa della Torre il suo fulcro, è stato il protagonista nel momento in cui la proprietà si è disgregata. Lui ha spesso affiancato i mezzadri nel loro trasformarsi da semplici operai in proprietari del pezzetto di terra su cui campavano, affrancati dall'antico contratto. Le dipendenze della Torre partivano dall'area Nord dell'attuale confine di Rimini, fino a comprendere gran parte delle campagne bellariesi, le "terre delle sabbie" della Cagnona, quasi tutta San Mauro e una parte importante in Savignano. Ha trasformato il figlio degli ultimi fattori in tecnico e consigliere dei nuovi proprietari, creando un legame che si è mantenuto anche dopo tanti decenni da quegli eventi che hanno trasformato il tessuto delle nostre campagne. Poi c'è stato il Giovanardi dell'impegno civile e politico. Ha fatto parte del Consiglio Comunale, unico rappresentante - mi pare

- nella storia politico-amministrativa di Bellaria Igea Marina del PLI, il Partito Liberale Italiano, che grazie a lui è riuscito ad esprimere un consigliere nell'assise cittadina, figlio di un pensiero politico legato alla tutela dei valori di libertà di pensiero, delle libertà civili e personali che hanno caratterizzato il mondo occidentale. E poi, la più grande passione, il calcio. Ne parlo con imbarazzo, io che non ne capisco nulla. Ma posso dire e scrivere di quanto ha contato nella formazione di tanti ragazzi bellariesi e non, dei valori che ha contribuito a proporre o consolidare, dei luoghi offerti in cui crescere e formarsi. Ricordo anche di ragazzi, che in difficoltà, pranzavano a casa Giovanardi e forse ci facevano pure i compiti, prima o dopo aver svolto gli allenamenti. Infine, c'è il resto, il glorioso Bellaria Calcio: Casarsa, Sacchi, Bonini, Zoratto, Pari, Neri e chissà quanti ne dimentico, per ignoranza. Ma questa storia va scritta da altri, più bravi di me. Io mi



Ferruccio Giovanardi

limito a salutare Ferruccio, che ho vissuto come nonno delle mie nipotine.

Bellaria Igea Marina. Un grande passo in avanti. Noi stiamo per farlo.

**Qualcuno sostiene che è impossibile, che è oneroso, che si perde tempo...**

Le ho appena detto che le nostre verifiche sono invece altamente positive. In ogni caso teniamo aperto un piano alternativo. L'importante però è partire. La vecchia giunta non aveva fatto nulla, ma proprio nulla, di concreto.

**E la darsena?**

Sulla darsena vogliamo procedere con le autorizzazioni che mancano. Anche qui, al di là del tanto parlare, la vecchia amministrazione non aveva fatto i passi fondamentali. Occorre ricordare che ancora il progetto definitivo deve essere approvato. Quello approvato era quello vecchio e superato, e lo si fece solo per dare l'avvio ai lavori. Dunque c'è ancora da passare in consiglio comunale. Intendiamo apportare migliorie e arrivarci al più presto. Una volta arrivati però, poi il privato dovrà fare la sua parte, senza tirarsi indietro.

**Altro?**

Abbiamo la caserma dei carabinieri, grazie all'intervento sempre del sottosegretario on. Mantovani e del Provveditore alle Opere Pubbliche ing. Piva, i quali ci

hanno garantito che i fondi per la costruzione della stessa rientreranno all'interno del piano triennale degli interventi pubblici del governo. Un intervento importante, perché significa poter avere più personale e operare sul territorio con più efficacia, raggiungendo quella copertura di 24 ore su 24, di cui parlavo prima e che ora possiamo realizzare solo in periodi limitati (mentre prima era perfino del tutto assente). Anche questa delibera sarà portata al consiglio del 27 novembre.

**Però! Alla faccia di chi dice che non si sta facendo nulla...**

Non è finita. Abbiamo messo in opera il progetto di riunificare l'isola pedonale di Igea Marina con quella di Bellaria, attraverso la realizzazione di un ponte a raso, mobile, che colleghi via Torre con via Pinzon, le quali saranno interessate anche da interventi migliorativi. Nasce in sintesi il centro pulsante del paese, un fulcro di incontri, di scambi, di dinamismo commerciale e sociale intorno all'asta del fiume, la quale troverà così un ruolo diverso e finalmente centrale.

**Ma è già pronta la partenza dei lavori?**

Stiamo definendo il progetto, ma il lavoro sta procedendo celere. In ogni caso possiamo affermare che l'inizio lavori po-

trà avvenire dopo la prossima estate, in modo da non intralciare la stagione.

**Ragionevole. Ma i fondi? Visto il bilancio che piange...**

Questo progetto è finanziato in parte con fondi comunali e in parte con fondi regionali, provinciali ed europei.

**A che punto è il PSC?**

Sul PSC dovremo tornare a mettere mano, non prima di aver fatto un passaggio con tutti i protagonisti della nostra città, tra i quali i quartieri, rispetto a cui siamo peraltro pronti a deliberare la nascita del quinto soggetto, ovvero il quartiere della Cagnona, come richiesto dai cittadini. Ma sul reperimento fondi va detta un'altra cosa. E' già in piena attività una commissione di esperti, provenienti dai vari settori del Comune, che ha il compito specifico di studiare tutte le forme di risorse possibili da reperire, dai fondi europei, ai bandi di vario genere. Una task force che già sta fornendo frutti interessanti.

**Come il progetto del Camper di cui ci parlava Ivan Cecchini?**

Esatto. Quel progetto nasce proprio a partire da questo nuovo metodo di lavoro.

**A quando la visita ai quartieri?**

Prestissimo. A dicembre. Il primo saremo a Bellaria, il tre a Bordonchio, l'undici a Bellaria monte, mentre Igea sarà già in-

teressata il 24 novembre.

**Cosa dire ai nostri cittadini, dunque?**

Abbiamo messo in campo un metodo di lavoro nuovo. La macchina, se imballata non può fare strada. La stiamo assestando e oliando. Sono sostanzialmente soddisfatto perché in soli 5 mesi, già abbiamo ottenuto risultati importanti. Ma nei prossimi non mancherà un'accelerazione che sorprenderà anche i più scettici.

*Nella foto sopra il titolo, nella pagina a fianco un momento di incontro con il Provveditore ai lavori pubblici ing. Maria Giovanna Piva (a sinistra), il sottosegretario on. Mario Mantovani (al centro) e il sindaco Ceccarelli (a destra). Di spalle l'assessore Filippo Giorgetti.*

*Qui sotto il sindaco Ceccarelli con a fianco il Comandante della Polizia Municipale Daniele Roverati.*



E' lui il protagonista della sicurezza dei cittadini bellariesi ed igeani. Parliamo di Daniele Roverati, il comandante dei Vigili urbani, tornato al suo incarico dopo un breve periodo di lontananza. Roverati spiega ai lettori de *Il Nuovo* cosa si intende fare per garantire la sicurezza di tutti i cittadini, proseguendo così idealmente la precedente intervista all'assessore Dante Stambazzi.

**Comandante, che si sta facendo per la sicurezza di Bellaria Igea Marina?**

## Angeli, accompagnano i cittadini!

Oltre alle iniziative pregevolmente chiarite dall'assessore Stambazzi, vorrei sottolineare la istituzione di due realtà all'interno della polizia municipale. Si tratta di un corpo di polizia volto alla sicurezza del territorio ed uno di polizia turistica.

**Due realtà distinte?**

Sì. Intendiamo specializzare gli interventi. Le due realtà si connoteranno anche per una visibilità diversa. Li vorrei chiamare angeli neri, quelli addetti alla sicurezza urbana, e angeli bianchi, quelli addetti all'accoglienza e alla prevenzione del disagio dei nostri ospiti estivi. La polizia turistica avrà un ruolo fondamentale per far sentire il turista nostro ospite, conferendo una sensazione di sicurezza

e operando servizi di utilità nei luoghi principalmente vissuti in estate, come la spiaggia. Dotati di una divisa riconoscibile, formati all'accoglienza, mediante lo studio di lingue straniere e adeguati metodi di comunicazione, potranno assistere i turisti per tutte le incombenze, le incertezze, le fragilità che si incontrano quando ci si trova lontani dal proprio habitat naturale.

**Mentre a riguardo del corpo per la sicurezza urbana?**

In questo caso le competenze saranno indirizzate alla prevenzione del delinquere. Anche in questo caso si tratterà di acquisire professionalità specifiche attraverso un'adeguata formazione. In particolare occorrerà orientarsi sia al

pattugliamento del territorio durante tutte le ore del giorno e della notte, sia al controllo sulle persone.

**Quali i punti di intervento previsti?**

Reputo rilevante il controllo sulla mobilità. Inoltre possiamo pensare al controllo sull'abusivismo, oppure al controllo dei nuovi arrivi, affinché vi sia una regolarità di permessi, di cittadinanza, ecc. Ma vorrei insistere su di un punto.

**Ci dica...**

Occorre che si insista, oltre alla prossimità che induce una importante sensazione di sicurezza, anche sui controlli alle persone, in particolare durante la loro mobilità. Questi controlli sono il più alto deterrente contro il delinquere. Su questo fronte ci batteremo con strumenti sempre più qualificati.

La nuova scuola di musica è partita. Con una quarantina di iscritti, tutti i corsi previsti sono stati attivati. Ma il punto di svolta della nuova realtà che si sta occupando di musica a Bellaria Igea Marina, come ricorderete dall'intervista a Fulvio Rusticucci apparsa su Il Nuovo n. 16 del 23 ottobre scorso, era individuata in un'attività capace di rifluire sul paese intero. Il direttore della scuola, Anacleto Gambarara, ha indetto una conferenza stampa, proprio per esporre queste novità e le sorprese non mancano.

**Direttore, che cosa bolle in pentola?**

A dicembre prenderà forma in maniera più completa la nostra proposta formativa. Oltre ai corsi che stanno andando benone, considerato il cambio di gestione, potremo mettere in cantiere numerose iniziative.

**Parliamone.**

In primo luogo partirà una collaborazione coll'Istituto Comprensivo scolastico. Nel mese di dicembre saremo in tutte le classi di tutti gli ordini scolastici, senza alcun onere per la scuola e il comune, per una lezione-concerto da costruire insieme ai ragazzi. Un modo per sperimentare il fare musica insieme. Un approccio esperienziale che vuole portare la musica nelle aule. Inoltre, sempre in collaborazione con l'Istituto Comprensivo e sempre senza oneri, nei primissimi giorni di dicembre realizzeremo un Convegno di formazione gratuito sul metodo psicopedagogico Rusticucci, rivolto a tutti i docenti di ogni ordine e grado, ma aperto a tutti i genitori interessati. Inoltre abbiamo anche novità in relazione ai corsi interni della nostra scuola.

**Ci dica...**

Stiamo attivando presso la scuola Glenn Gould un corso di sassofono, classico e moderno, che verrà diretto dal maestro Luca Quadrelli, che peraltro è un igeano doc. Con Quadrelli vi è una vecchia amicizia musicale, fatta di



**E la musica procede...**

**Al di là di alcune polemiche le cose procedono e c'è una bella vivacità. Se son rose, fioriranno... I boccioli ci sono già. Noi stiamo a guardare.**

comune attività concertistica. Quindi è particolarmente lieta per me la sua partecipazione alla nostra attività. Il corso classico prevede, peraltro, uno stage finale con gli insegnanti del corso di sassofono del Conservatorio Gioacchino Rossini di Pesaro. Invece per il corso di sassofono moderno, il perfezionamento sarà curato dalla presenza di maestri della Berklee School di Boston, con la quale abbiamo contatti.

**I corsi sono per tutti?**

Sì. Anche chi è alle prime armi potrà iscriversi, avendo il maestro Quadrelli preparato un programma specifico anche per l'avviamento allo strumento.

**Quale sarà l'attività concreta del corso?**

Prevediamo un incontro settimanale sullo strumento, uno di musica d'insieme, più prove finalizzate a concerti. Inoltre è previsto un corso complementare di pianoforte e di armonia.

**E poi?**

Si attiverà un corso di percussioni, guidato dal maestro Gennaro Cirillo. Si intende partire dall'ABC dello strumento della batteria, per arrivare ad un livello di lettura di una partitura. Anche in questo ambito si prevedono laboratori e musica d'insieme, comprensivi di lezioni collettive tra percussionisti e batteristi.

**Rusticucci ci parlava dell'importanza del canto... Avete in programma già qualcosa?**

In questo ambito c'è una bella sorpresa. Verrà istituito ufficialmente il coro di voci bianche della città di Bellaria Igea Marina che sarà guidato dalla maestra Barbara Gobbi (una vecchia conoscenza de Il Nuovo. Si veda il n. 9 del 1 maggio 2009 - ndr). La partecipazione dei bambini e dei ragazzi sarà gratuita e prevede la possibilità di realizzare eventi che accompagnino i momenti di vita della città. E' una bella novità. Abbiamo competenze e idee

per creare una tradizione che potrebbe dare lustro alla città intera. Inoltre Barbara Gobbi terrà un corso complementare di canto corale opzionale, per tutti coloro che stanno studiando con noi uno strumento. Ma non è finita...

**Ci dica!**

Il primo dell'anno, il tradizionale concerto di apertura dell'anno bellariense sarà tenuto presso il teatro Astra dalla neo orchestra del liceo musicale Toscanini, all'interno della quale saranno presenti gli allievi della scuola Glenn Gould e del coro di cui dicevo sopra. Quindi fin da subito i nostri ragazzi avranno l'occasione di esibirsi.

Inoltre è attiva la collaborazione con il Centro giovani, sia per alcune attività che verranno svolte lì, sia per accompagnare iniziative che possano implicare la presenza di musica (Reading di poesia, letture, presentazione di libri, ecc.)

**In sintesi come valuta questo inizio?**

Mi ritengo ampiamente soddisfatto. L'impatto è positivo e vi sono potenzialità di crescita notevoli, in numerosi ambiti. A questo proposito ricordo che i corsi sono ancora aperti e chi lo desidera può contattarmi al 3385419245.

*Nella foto Anacleto Gambarara, direttore della scuola di musica Glenn Gould.*

**Osteria**  
  
**Tirabuscio**  
**Piatti Tipici Romagnoli**  
 P.zza Matteotti, 22  
 Bellaria  
 Tel. 0541.346706

**L'Adriatica Trasporti snc**  
**di Gigi Pavone**  
 Refrigeranti da -20° a +5° - Trasporti materiali inerti  
 Logistica e Deposito  
 Trasporti Nazionali ed Internazionali  
 Via F. Filzi, 17/C  
 47813 Bellaria Igea Marina - Tel. 339.7868185

**Vivigraf**  
 soluzioni grafiche per la comunicazione visiva  
 adesivi • decorazione veicoli e barche • vetrofanie  
 cartellonistica • insegne • targhe • totem • espositori • stampa digitale • progettazione  
 " Da 15 anni diamo forma e colore alle Vostre idee "

Bellaria Igea Marina (RN) - via Mascagni, 26 - tel: 0541 349680 - mail: info@vivigraf.it - web: www.vivigraf.it



## Mettere a tema la Carità

**Torna la Colletta alimentare. Bellaria Igea Marina ripeterà il notevole risultato dello scorso anno? Ognuno può dare una mano. Scoprite qui come.**

oltre 100.000 i volontari impegnati nella raccolta presso gli oltre 7600 supermercati e punti vendita aderenti. Nella Provincia di Rimini lo scorso anno, grazie al contributo di 1.300 volontari, sono state raccolte 103 tonnellate di generi alimentari successivamente distri-

buite in parte alla Fondazione Banco Alimentare Emilia Romagna e in parte ai 34 Enti caritativi della nostra provincia associati al Banco Alimentare. Le modalità per partecipare al gesto della Colletta sono semplici ma vale la pena di ricordarle: davanti ai supermer-

cati chi si recherà a fare la spesa troverà i volontari identificabili da una pettorina gialla che porgeranno loro una busta nella quale inviteranno a mettere prodotti alimentari non deperibili – ad esempio olio, omogeneizzati e alimenti per l'infanzia, tonno e carne in scatola, pelati e legumi in scatola, pasta –. Non verranno accettate offerte di denaro.

I prodotti raccolti verranno poi inscatolati ed avviati con mezzi di trasporto forniti gratuitamente da associazioni e ditte della nostra zona ad un magazzino, anch'esso concesso a titolo gratuito da una ditta locale di trasporti.

Un aiuto a comprendere la grandezza di questo avvenimento ed il suo significato educativo, ci viene dalle dieci righe che, come in ogni edizione, accompagnano la Colletta Alimentare (vedi box)

E' a tema quindi il bisogno ultimo di tutti gli uomini, dei poveri e non. La carità non nasce da una mancanza, ma dal traboccare di gratitudine per quello che l'uomo ha ricevuto.

La Colletta è un gesto semplice di uomini liberi e commossi per quello che hanno ricevuto. Nasce più in particolare da uomini interpellati dalla presenza di Cristo, vivo oggi come 2000 anni fa nella figura fragile e concreta di un uomo che si dona ad un altro uomo.

**Per contribuire la cosa più semplice è quella di partecipare alla Colletta Alimentare innanzitutto come donatori, cioè facendo la spesa sabato 28 novembre 2009 e donando parte di questa, ma per chi volesse aderire all'iniziativa come volontario può contattare Teresa al 3391191425 oppure Graziella al 3282273566.**

**A Bellaria Igea Marina i punti di raccolta saranno la Coop in via Ravenna, la Conad La Fonte, la Minicoop, la A&O in via Orazio ed Igea Carni ad Igea Marina.**

### Le dieci righe di quest'anno

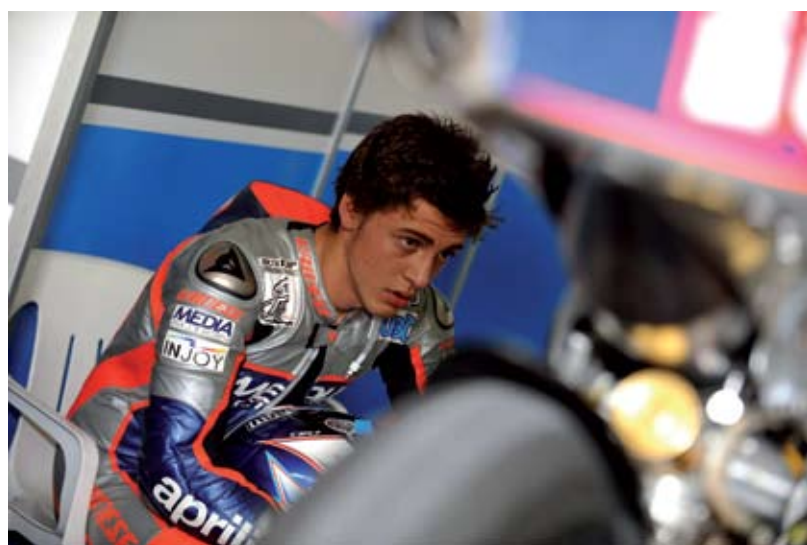
**“La confusione e lo smarrimento, in questo tempo di crisi, sembrano diventati lo stato d'animo più diffuso tra la gente. Imbattersi, però, in volti lieti e grati, per la sorpresa di essere voluti bene, scatena un desiderio e un interesse che trascinano fuori dal cinismo e dalla disperazione.**

**Per questo anche quest'anno proponiamo di partecipare alla Giornata Nazionale della Colletta Alimentare, perché anche un solo gesto di carità cristiana, come condividere la spesa con i più poveri, introduce nella società un soggetto nuovo, capace di vera solidarietà e condivisione del destino dei nostri fratelli uomini.”**

Sabato 28 Novembre c'è un gesto che mette a tema la Carità.

E' la Giornata Nazionale della Colletta Alimentare, organizzata dalla Fondazione Banco Alimentare onlus, ente non profit nato nel 1989 dall'intuizione di Don Luigi Giussani, fondatore del movimento di Comunione e Liberazione e del Cav. Danilo Fossati, presidente del gruppo alimentare Star.

Su tutto il territorio nazionale saranno



## La velocità nel sangue

**Seguendo le orme del padre, Luca calca le piste e brucia la sua passione per i motori. Dopo aver parlato di Maurizio, Il Nuovo vi presenta le imprese di un giovanissimo campione.**

di Michols Mancini

Se Bellaria non è un paese per giovani, c'è però tra i giovani anche chi ha trovato alternative. Luca Vitali, 17 anni, ha già visitato Qatar, Giappone, Francia, Germania, Inghilterra, Spagna, Portogallo, Australia, Malesia, Olanda, Repubblica Ceca, Stati Uniti. Tutto ciò grazie alla passione per le moto, che da spettatore lo ha reso pilota in 125. "Ho visto la prima gara a due anni, quando papà mi ha portato a Daytona, in America - ricorda - sono nato nel '92, mio padre ha smesso di correre nel '93 e dal 1995 giro con lui, quando posso, per vedere le gare, ma solo due anni fa ho deciso di provare a gareggiare anch'io". Una passione di famiglia. Infatti il padre è Maurizio Vitali (di cui Il Nuovo ha parlato nel n. 15 del 12 ottobre 2006), pilota negli anni '80 e '90 con 125 gare e 2 vittorie all'attivo, attualmente manager per l'AGV (Amisano Gino Valenza), ditta di caschi per motociclisti nata dal volere di Gino Amisano a Valenza Po nel 1946. Per Luca la prima volta in sella è stata a Varano (Parma) a fine 2006 per sette giri di prova su una 125 Aprilia Sport Production, ovvero una moto da strada adattata per le gare. Ora guida solo moto per gare professionali che arrivano anche a 240 km/h. L'esordio ufficiale è dell'ottobre dello stesso anno in Coppa Italia, dove partecipa a due gare collezionando un ritiro e un ottavo posto. In seguito c'è stato il Trofeo Aprilia, sempre alla fine del 2006, ed è qui che Luca, nuovamente su una 125 - l'unica cilindrata che sinora ha guidato - si fa

notare, ottenendo il terzo miglior tempo. Il regolamento prevedeva l'eliminazione in caso di caduta, ma il record di velocità raggiunto lo fece passare nonostante fosse stato disarcionato, permettendogli di piazzarsi 14esimo. "I miei genitori mi appoggiano nella mia scelta. L'unico problema è la scuola - prosegue Luca - quando ci sono gare e allo stesso tempo compiti in classe. Mia madre cerca di farmi partire il più tardi possibile, però le assenze sono molte e, infatti, lo scorso anno sono stato bocciato". Luca Vitali studia al liceo scientifico e le competizioni lo allontanano da casa e

dall'Italia per circa 9 settimane ogni anno scolastico. "Dopo lunghi viaggi è dura recuperare, però ci provo, anche perché devo mettermi in pari da solo". Ma non c'è solo la moto nella sua vita. "Mi piacciono tutti gli sport, in particolare tennis e sci, però pratico anche nuoto e palestra e sono uno dei portieri dell'A.S. Igea Marina". Per raggiungere i circuiti di tutto il mondo, Luca Vitali si sposta con suo padre in aereo o in camper. Una volta arrivato sulla pista di gara, dopo aver preparato i box si fanno le cosiddette telemetrie: sulla moto sono posti sensori per rilevare i giri del

motore, le pieghe fatte, la velocità, le marce, e questi dati vengono inviati ad una centralina. A fine giro della pista il telemetrista scarica le rilevazioni su un computer. "Sono molto facili da leggere, anche uno che non le ha mai viste le capisce e in cinque minuti. Così si sa come meglio affrontare la gara", specifica il giovane pilota igeano. Il venerdì prove dalle 13 alle 14 e altra telemetria. Infine sabato qualifiche e domenica la gara vera e propria. Attualmente Luca è nel campionato mondiale 125cc con il team CBC Corse. "Purtroppo all'ultima, due domeniche fa a Valencia, in Spagna, sono caduto". Era l'ultima tappa del mondiale, un mondiale segnato da ritiri spesso per guasti tecnici. "Più sponsor ha un team, più disponibilità economica possiede e migliore è la moto - spiega Luca Vitali - la mia intenzione è di gareggiare nel mondiale anche il prossimo anno, ma con maggiori sponsor". In 16 gare complessive con 36 partecipanti ognuna, per portare a casa punti si deve arrivare minimo al 15esimo posto ogni gara. Purtroppo Luca in questa edizione non è mai riuscito a piazzarsi tra i primi quindici. Però può consolarsi avendo battuto Valentino Rossi: "Ad Assen siamo andati ad una pista di go-kart e l'ho tenuto dietro per tutti e dodici i giri - racconta divertito - dicono che avere Valentino dietro mette ansia e in effetti io che non sono mai teso mentre corro, con lui alle spalle mi voltavo sempre a controllare". Valentino è ormai un amico visto che Maurizio Vitali lo conosce da quando Luca aveva tre anni. "È molto intelligente e carismatico, non l'ho mai visto rivolgersi con tono nervoso ad uno dei suoi collaboratori - racconta Maurizio - ed è ordinatissimo, quasi maniacale". Rivela anche che ha i suoi gesti scaramantici: mette sempre prima il guanto sinistro e poi il destro. Luca Vitali ha già un suo fan club. Basta andare sul sito [www.lucavitalifunclub.com](http://www.lucavitalifunclub.com). Nonostante i tanti giri per il mondo, o forse proprio per via di essi, Luca vuole bene alla sua città. Insieme al suo amico e 'curatore d'interessi' Nicola Mioni dice che "è bella da vivere per chi è del posto, è ottima in estate per chi è di fuori; peccato sia spenta in inverno".

*In alto a sinistra, Maurizio e Luca Vitali con un trofeo. Sopra il titolo Luca Vitali prima di una gara. Sotto al centro in corsa, mentre in basso è presso i box.*



# TECNOGELO

assistenza tecnica per bar ristoranti e alberghi  
celle frigorifere  
fabbricatori di ghiaccio - refrigerazione industriale

Daniele Gobbi - Igea Marina  
338 7289629

Marco Colonna - Viserba  
338 6098056

Via Orsoletto, 88 - 47900 Viserba (RN)  
e-mail: tecnogelo@libero.it

## NOLEGGI... ...ONE

di Montanari Gianluca e Roberto

VIA ARNO, 59  
47814 BELLARIA

## RIPARAZIONE BICICLETTE

Ritiro e riconsegna  
mezzi da riparare gratuiti

Biciclette di cortesia

Aperto tutto l'anno  
Chiuso i festivi

PER PRENOTARE UNA RIPARAZIONE: 328.9633513



# *Enoteca Cafè Manaresi*

*Marina e Sandro*

## *Buon Natale 2009*



via Don Milani n. 10 Bellaria-Igea Marina  
tel. 0541-344428 cell. 335-7468937  
consegne a domicilio in Italia e all'estero



**blü**  
suite hotel

Viale Pinzon, 290 - Igea Marina RN  
Tel 0541 332454 - Fax 0541 330765  
[info@blusuitehotel.it](mailto:info@blusuitehotel.it)

**CONTATTACI SUBITO! ORGANIZZIAMO PER TE:**

- Compleanni, anniversari, addii al nubilato, matrimoni, battesimi, cresime e comunioni
- **Spa uso esclusivo per la coppia ed allestimenti speciali** con menu dei desideri per festeggiare con stile il tuo evento...

**IL BLU SUITE APRE LE SUE PORTE ANCHE AI RESIDENTI!**

**VIENI A TRASCORRERE UNA GIORNATA DI PROFONDO BENESSERE...**

**TI ASPETTANO 350 MQ DI PURO PIACERE...**  
SAUNA, BAGNO TURCO, GRANDE VASCA IDROMASSAGGIO,  
AREA RELAX E PALESTRA...

**POI... DELIZIA IL TUO PALATO!**  
**PRENOTA IL TUO PRANZO O LA TUA CENA AL NOSTRO RISTORANTE VISTA MARE...**

**APERTI TUTTO L'ANNO PER REALIZZARE OGNI TUO DESIDERIO**



# L'ANGOLO

il gusto del particolare...



**...Nuova collezione esclusiva di quadri**



**...Antico**



**...Moderno**



**...Fantasia**



**E' Natale e... L'Angolo vi aspetta... compra e vinci tanti premi a sorpresa**

L'Angolo da 30 anni vi propone cose oggetti e complementi d'arredo, tradizionali e di tendenza

**PIAZZA MATTEOTTI, 20  
TEL. E FAX 0541.347198  
47814 BELLARIA (RN)**



**...New design**



Loredana Bertè cantava: "...Il mare d'inverno è un concetto che il pensiero non considera. E' poco moderno, è qualcosa che nessuno mai desidera. Alberghi chiusi, manifesti già sbiaditi di pubblicità. Macchine tracciano solchi su strade dove la pioggia d'estate non cade. E io che non riesco nemmeno a parlare con me..."

Queste parole scritte da Enrico Ruggeri sembrano descrivere a pennello Igea Marina, un paesino turistico in grado di mutare inaspettatamente faccia al cambio di stagione.

Un giro veloce per le vie centrali e l'imbrunire delle cinque del pomeriggio rimarca l'incombente arrivo dell'inverno. Le luci dei negozi sono accese e i pochi bar ancora aperti, ma quasi nessuno vi si trova all'interno. Conclusa la stagione, gli alberghi chiudono per la maggior parte i battenti. Un tempo ai commercianti di Igea era sufficiente lavorare nei mesi estivi per vivere di rendita in quelli freddi e desolanti. Oggi non è più così. I costi crescono e gli incassi quasi dimezzati della calda stagione turistica non bastano. Fino ad ora pochi sono stati gli sforzi per ravvivare questa parte del nostro comune e, così lamentano gli "igeani", quasi tutti gli interventi sono stati messi in atto a nord della foce dell'Uso. Il notevole potenziale turistico di Igea Marina, è malamente sfruttato. Dalle strade alle strutture. Dagli ampi parchi alla vasta zona colonie. Per non parlare del degrado della stazione situata in zona centrale nei pressi di viale Ennio, argomento approfonditamente trattato nei numeri precedenti de Il Nuovo.

Stanchi di questa indecorosa situazione, i commercianti e gli albergatori di Igea



## "Viv'Igea" alla riscossa

**Dopo anni di degrado, Igea torna alla ribalta con una fruttuosa associazione. Obiettivo primario: la riqualificazione territoriale e commerciale.**

di **Elena Monti**

hanno deciso che era giunto il momento di voltare pagina. Un bando regionale con l'intento di finanziare, insieme ad altre tipologie del settore del commercio, il decollo e la promozione di Centri Commerciali Naturali, è l'occasione perfetta. È così che nell'agosto 2009 si viene a costituire l'associazione Viv'Igea. "L'idea -afferma Ivan Cecchini, dirigente del Settore Affari Generali e Servizi del comune- è quella di creare un sistema tra le imprese di categoria cittadine e il comune per realizzare opere di riqualificazione e promozione della città". Si tratta dunque di un progetto di intervento locale volto all'attivazione ed alla promozione di un Centro Commerciale Naturale ad Igea Marina. Tutto parte dalle associazioni di categoria, "quindi Aia per quanto riguarda il servizio del turismo, Confcommercio e Confesercenti per il commercio, Confartigianato e Cna per l'artigianato", continua Cecchini. "Questi sono i soci fondatori ai quali si sono unite tutte le associazioni di volontariato di Igea: il comitato di Igea, l'associazione delle donne, l'associazione di viale Ennio e il comitato turistico". Viv'Igea è nata sulla linea di Bellaria. La

differenza sostanziale è che Igea ha inserito nel perimetro sei viali contro l'unico centrale di Bellaria. "Per noi potrebbe essere un valore aggiunto, dice il presidente Mauro Ambrosini, ma allo stesso tempo anche una difficoltà, perchè ogni viale ha le sue caratteristiche". Obiettivo primario e necessario per l'esito positivo di questo progetto è la sensibilizzazione di tutti i cittadini ai numerosi problemi presenti. "È necessario scuotere quella che è la nostra realtà locale -prosegue Ambrosini- e non è facile. Il paese ha dei limiti e bisogna trovare il modo di farlo vivere al meglio anche nei momenti più difficili". Una peculiarità insita in Viv'Igea, è proprio la capacità di combinare caratteristiche differenti. È un'associazione che può unire il paese. Il consigliere comunale Cristian Nucci sostiene, difatti, che quello di Viv'Igea sarà a tutti gli effetti "un percorso di sinergie di squadra. Non c'è una volontà politica al suo interno, ma esclusivamente la volontà di iniziare, ovviamente con lo sforzo di tutti, un percorso qualitativo per migliorare questo centro commerciale naturale che, ad oggi, ha indubbiamente grossi proble-



mi. Le idee ci sono ma bisogna procedere un poco per volta. Ora dobbiamo cominciare affrontando il concreto". Essenziale è stata l'unione tra tutte le associazioni di categoria e il Comune, forte segno della presa di coscienza collettiva del fatto che da soli non si può più andare avanti. "In tanti si sono già uniti al progetto e speriamo che molti altri facciano lo stesso, dice ancora Nucci, perchè il valore di Viv'Igea risiede proprio nelle persone". Viv'Igea ha una mentalità aperta, rivolta al futuro; l'importante è raggiungere un obiettivo comune verso il quale corriamo assieme. La voglia di cambiare c'è", e questa è la cosa più importante.

*Nella foto sopra al titolo, da destra: Cristian Nucci (consigliere comunale), Stefano Ferri (Confcommercio), Cristina Zanotti (Assessore alle attività economiche), Alessandro Giorgetti (Albergatori -AIA).*

*In basso a sinistra, oltre a Zanotti e Nucci, Narciso Piccin (Confartigianato) e Pierluigi Silvagni (Confesercenti).*

*Qui sopra il consigliere Nucci con il presidente di Viv'Igea Mauro Ambrosini.*

**Durante l'assemblea del 16 novembre è stato eletto il consiglio direttivo, guidato dal presidente Ambrosini Mauro e dalla vice Patrizia Cocco. Questi i componenti: Michela Spinelli, Fabio Semprini, Sergio Sarti, Amedeo Mini, Graziano Gasperini, Stefano Mazzini, Fabrizio Cecchi.**

**Comunicare anche le prime iniziative: il 19 dicembre avremo "Vivilandia": il centro di Igea sarà addobbato e dotato di gonfiabili per la gioia dei bambini. Inoltre si attuerà un corso di formazione alla vendita. Informazioni presso la tabaccheria "Tutto Fumo" in via Ovidio e presso il negozio "Isora" in via Ennio.**



## PISCINE CAMPANA & OTTAVIANI

COSTRUZIONE PISCINE E VASCHE IDROMASSAGGIO IN CEMENTO ARMATO E PREFABBRICATE (CHIAVI IN MANO)

ASPIRAPOLVERE CENTRALIZZATI  
ASSISTENZA TECNICA, PRODOTTI CHIMICI,  
DEPURAZIONE ACQUE, SALE

Via Ravenna, 197 A  
Tel. E Fax 0541.347305 - 47814 BELLARIA (RN)

- ▣ CONTROSOFFITTI DI OGNI TIPO
- ▣ PARETI DIVISORIE IN CARTONGESSO CON ISOLAMENTI ACUSTICI E TERMICI
- ▣ DECORAZIONI A STUCCO
- ▣ TINTEGGIATURE E STENCIL

47814 BELLARIA IGEA MARINA (RN)  
Via Monti, 3/a - Tel./Fax (0541) 346924  
P. IVA 02579280401

di Canini Silvio & Baldini Daniele snc  
SILVIO Cell. 335.5919888 DANIELE Cell. 335.6603111



**WWW.ELIOSBATTERIE.COM**  
**Produzione e Vendita Batterie:**  
**AUTO - AUTOCARRI - TRATTORI**  
**NAUTICA - GEL-AGM - MOTO**  
**C. ELEVATORI - TRAZIONE - ACCESSORI**

ACCUMULATORI ELIOS  
Via Giovanni XXIII, 22 47814 Bellaria (RN)  
Tel. | Fax > (+39) 0541.343180 > info@eliosbatterie.com

**BATTERIE**

RIVENDITORE AUTORIZZATO

I membri del Consiglio di Istituto sono stati eletti. Domenica 8 e lunedì 9 novembre, il massimo organo collegiale dell'Istituto Comprensivo ha pertanto trovato un nuovo volto. Un appuntamento condizionato dalla scarsa affluenza alle urne della componente genitoriale (8,26%), compensata oltremodo dalla maggior partecipazione riscontrata tra le file del corpo docente (44,72%) e del personale ATA (24,49%). Per quanto riguarda la lista n. 1, sono stati confermati tre consiglieri "uscenti": Rocco Berardi, Luigi Serafino e Giovanni Lorenzini, che potranno avvalersi del prezioso contributo di Mila Lorenzini, Marco Neri, Ambra Ventini, Paolo Torri e Greta Gelmini. Eletti, invece, quasi tutti gli insegnanti (Silvia Solerti, Anna Santi, Cesarina Amati, Antonietta Calderoni, Orietta Mussoni, Isabella Vasini, Katia Silano e Samanta Gianfanti) e i due rappresentanti ATA (Alfonso Conti e Giuseppe Congedo).

Risultati e percentuali hanno sollecitato alcune riflessioni da parte del vicepresidente Comitato Genitori, Luigi Serafino, che commenta, in tal modo, i dati emersi dalle elezioni. "Da quanto si evince dalla lettura delle schede, si riscontra una conferma di fiducia nei confronti di alcuni personaggi noti del precedente Consiglio di Istituto, con l'aggiunta di alcuni giovani e motivati genitori; ciò si traduce in nuova linfa, idee, progetti, che ben si sposano con la consolidata esperienza del nostro gruppo. Il risultato - continua Serafino - seppur ci abbia premiato dal punto di vista delle preferenze (243 contro 188 della precedente tornata elettorale), ha evidenziato un'incomprensibile mancanza



## Il nuovo Consiglio d'Istituto

Tra conferme e novità, ecco i volti del nuovo Consiglio di Istituto

di Licia Piccinini

di interesse e coinvolgimento per quanto concerne le principali problematiche scolastiche presenti nel nostro Comune. Una serie di fattori concomitanti hanno probabilmente influito sul desiderio di intervenire, quali, ad esempio, le avverse condizioni atmosferiche, le malattie influenzali e, soprattutto, la presenza di una sola lista di genitori che, per molti, si è tradotta in una sensazione di inutilità ad esprimere una qualsivoglia opinione. Per contro, però - afferma il rappresentante di spicco del Comitato - possiamo pure leggere il risultato come una mancanza di compartecipazione e riconoscenza del lavoro fatto, in questi tre anni, dal nostro gruppo, nel tentativo di riportare la scuola bellarese a significativi standard quali-

tativi. Il voto - conclude - è la forma più alta di democrazia e 249 votanti effettivi (443 nella precedente elezione) su 3012 potenziali elettori non rende merito a questa auspicata 'forma di governo'".

Una sintesi elettorale obnubilata, in parte, da una nota di velata e tangibile amarezza, ben espressa nelle comprensibili conclusioni del nostro intervistato.

Dati statistici a parte, il programma della lista n. 1 ha incontrato comunque il favore e il sostegno dei genitori, per i numerosi ed alquanto innovativi progetti ivi contenuti.

I recenti risvolti politici sembrano aver fatto, in effetti, riscoprire o emergere partners tra le file dell'attuale Giunta in tema

di igiene e sicurezza dei plessi bellariesi, sicché ora appare finalmente possibile e plausibile cercare nuovi presupposti per interloquire concretamente su iniziative, opportunità e possibilità di sviluppo del settore scuola (maggior offerta formativa, servizi pre-post, riduzione costi, convenzioni varie, etc.).

Nel frangente elettorale, è stata notata (e pure apprezzata) la connotazione "ibrida", super partes della lista di genitori, testimoniata dalla presenza di candidati (vedi Cristiana Zanzini), in passato "affiliati" all'ex n. 3, comunemente ritenuta e definita di centro-sinistra. Serafino sottolinea, seduta stante, le ragioni di una siffatta scelta di organico. "La risposta è molto semplice ed è da rintracciare nelle prerogative poste a fondamento della costituzione del Comitato Genitori, ovvero la ricerca, trasversale e senza fini particolaristici, delle condizioni ottimali della scuola bellarese, in termini di crescita, miglioramento e consolidamento dei risultati raggiunti. A tal proposito, sono stati individuati gli elementi positivi del "vecchio" Consiglio di Istituto e si è oltremodo cercato di coinvolgere nuovamente in questa esperienza i genitori che si erano mostrati obiettivi, coerenti e perlopiù animati da una sana critica costruttiva, senza considerare eventuali schieramenti politici e interessi di parte. Su questi presupposti abbiamo costruito la nostra attività e, con queste finalità, continueremo a fornire un positivo impulso al sistema educativo locale, quale "officina" per la costruzione di un valido e promettente futuro per i giovani della nostra vivace comunità".

## Se il motorino è **truccato** le conseguenze sono **pesanti!**

Molti degli adolescenti degli anni '60, quando compivano 14 anni non vedevano l'ora di potere guidare finalmente il motorino che avevano naturalmente "truccato".

Proprio così: truccato perchè naturalmente doveva fare di più dei 45 Km/h previsti dal Codice della Strada e magari raggiungere i 100 Km/h!

Ebbene, dopo 50 anni questa è la situazione: esiste una legge che molti ignorano ogni giorno, chi produce i ciclomotori, chi li vende, chi li compra, chi li guida ed in alcuni casi anche chi li assicura.

A chi venisse sorpreso a viaggiare a velocità eccessiva (i ciclomotori non possono per legge superare i 45Km/h) verrebbe sequestrato il veicolo a due ruote per essere sottoposto alla prova dell'Autovelox per i dovuti accertamenti velocistici.

Se il responso sarà il superamento del faticoso limite, scatteranno durissime

conseguenze per chi guidava il mezzo al momento della contestazione: il giovane dovrà rispondere infatti del reato di guida senza patente A e, se non ha ancora compiuto i 18 anni, verrebbe denunciato al Tribunale dei Minori.

In questo caso, neppure i genitori la passeranno liscia: dovranno innanzitutto pagare una multa piuttosto salata e poi saranno chiamati anch'essi a rispondere del reato di guida senza patente. Agli inquirenti basterà dimostrare che il padre o la madre sapevano del motore truccato, per esempio per avere pagato il conto del meccanico che ha "maneggiato" il motorino. I genitori inoltre dovranno rispondere anche di Incauto Affidamento. Anche il titolare dell'officina che ha eseguito i lavori, o lo stesso concessionario, se la dovranno vedere con la legge: per loro si potrà arrivare fino al ritiro dell'autorizzazione.

Perché tanta severità? Per ragioni di sicurezza e di rispetto della legge. Infatti, se il ciclomotore supera i 45 Km/h per il Codice stradale diventa un motociclo che per la guida richiede il possesso della patente A. Altro requisito previsto dall'art.52/1 del Codice della Strada per i ciclomotori è la presenza di un motore di cilindrata non superiore a 50 centimetri cubici. Tali specifiche tecniche devono essere strettamente osservate dal costruttore e non possono essere modificate. Il Codice della Strada ribadisce il concetto poco più avanti: detti veicoli qualora superino il limite stabilito per una delle caratteristiche indicate nei commi 1 e 2, sono considerati motoveicoli (art.52/4). Ciò significa che devono essere assicurati come tali. Con la sentenza 6685/2007 la seconda sezione civile della Corte di Cassazione ha deciso che se un minorenne truffa un motorino per ottenere una maggiore

velocità la responsabilità è sempre del genitore. Ma se il controllo tecnico di un motorino è davvero difficile anche per le forze dell'ordine, figuriamoci per un genitore che magari è all'oscuro di qualunque nozione motoristica. Migliaia di minorenni guidano motorini truccati che a norma di legge richiederebbero il possesso della patente A.

In caso di incidente riconducibile alle modifiche apportate al motorino, i genitori del minore responsabile rischiano di andare incontro a un "disastro economico", poiché l'assicurazione può esercitare azione di regresso sull'assicurato per il recupero dell'indennizzo pagato.

**Informazione a cura di  
ALLIANZ RAS  
BELLARIA-CESENATICO  
( fonte SNA )**

**Allianz**  **RAS**

Agenzia di  
Bellaria-Cesenatico  
Via Don Milani 23 Bellaria Igea Marina  
Tel. 0541-344719 Fax 0541-345798  
Ilario Cavallaro & Ercole Graziani

**BOARI****BOARI VIAGGI & TURISMO**

Via Cesare Pavese, 29 - Bellaria

Tel. 0541.347672

**ROBINTUR**  
AGENZIE VIAGGI

I viaggi scelti per Te



Dal nostro sito

[www.boariviaggi.it](http://www.boariviaggi.it)

qui di seguito, alcune offerte

**CANARIE: TENERIFE E GRAN CANARIA****GUAYARMINA & BAHIA PRINCESS** quote individuali (min.25 persone)**PENSIONE COMPLETA** compreso ¼ di vino e ¼ di acqua p.p. a pastoCamere standard ° Aeroporti di partenza **Mi/Bg/Vr/Bo/Roma**

8 giorni / 7 notti

date di partenza	quota base Robintur	quota base T.O. di riferimento	quota bambino 2/13 anni in 3° letto*	riduz. bambino 2/13 anni in 4° letto	riduz. adulto 3° letto	suppl. singola**
<b>A</b> 21/01 ° 28/01	<b>710</b>	<del>910</del>	160	-125	-125	126
<b>B</b> 04/02 ° 11/02	<b>750</b>	<del>950</del>	160	-125	-125	126
<b>C</b> 22/02	<b>785</b>	<del>950</del>	160	-125	-125	126
<b>D</b> 01/03	<b>745</b>	<del>910</del>	160	-140	-140	126

**JACARANDA**

quote individuali (min.25 persone)

**PENSIONE COMPLETA** compresi acqua e vino a volontà ai pastiCamere standard ° Aeroporti di partenza **Mi/Bg/Vr/Bo/Roma**

date di partenza	quota base Robintur	quota base T.O. di riferimento	quota bambino 2/11 anni in 3° letto*	riduz. bambino 2/11 anni in 4° letto	riduz. adult 3° let	suppl. singola**
<b>A</b> 04/01 Epifania	<b>840</b>	<del>1190</del>	160	-400	-115	140
<b>B</b> 18/01	<b>670</b>	<del>890</del>	160	-320	-115	140
<b>C</b> 25/01 ° 04/02 ° 11/02	<b>710</b>	<del>930</del>	160	-360	-115	140
<b>D</b> 22/02	<b>745</b>	<del>930</del>	160	-360	-115	140
<b>E</b> 01/03 ° 15/03	<b>705</b>	<del>890</del>	160	-330	-115	140
<b>F</b> 22/03	<b>680</b>	<del>850</del>	160	-330	-115	140
<b>G</b> 29/03 Pasqua	<b>820</b>	<del>990</del>	160	-405	-125	140
<b>H</b> 05/04	<b>705</b>	<del>910</del>	160	-285	-85	140
<b>I</b> 12/04 ° 19/04 ° 26/04	<b>635</b>	<del>820</del>	160	-280	-85	140

**TABAIBA & MASPALOMAS**

quote individuali (min.25 persone)

**PENSIONE COMPLETA** compreso acqua e vino ai pastiCamere standard ° Aeroporti di partenza **Mi/Bg/Vr/Bo**

8 giorni / 7 notti

date di partenza	quota base Robintur	quota base T.O. di riferimento	quota bambino 2/13 anni in 3° letto*	riduz. bambino 2/13 anni in 4° letto	riduz. adulto 3° letto	suppl. singola**
<b>A</b> 18/01 ° 25/01	<b>740</b>	<del>930</del>	160	-125	-125	126
<b>B</b> 08/02 ° 15/02	<b>775</b>	<del>950</del>	160	-115	-115	126

ed ancora...

**TENERIFE - LANZAROTE**  
partenze da Nov ad Apr 2010  
a partire da € 620

**SHARM EL SHEIK**  
partenze da Nov ad Apr 2010  
a partire da € 458

**TUNISIA: ISOLA DI DJERBA E HAMMAMET****RYM BEACH**

quote individuali (min.25 persone)

**PENSIONE COMPLETA** compreso acqua e vino a volontà ai pastiCamere standard ° Aeroporti di partenza **Mi/Vr/Bo**

date di partenza	quota base Robintur	quota base T.O. di riferimento	quota bambino 2/13 anni in 3° letto*	riduz. bambino 2/13 anni in 4° letto	riduz. adulto 3° letto
<b>A</b> 26/12 Capodanno	<b>605</b>	<del>685</del>	n.d.	-60	-25
<b>B</b> 02/01 Epifania	<b>460</b>	<del>565</del>	105	-40	-25
<b>C</b> 28/02 ° 07/03 ° 14/03 ° 21/03	<b>430</b>	<del>535</del>	105	-40	-15
<b>D</b> 11/04 ° 18/04	<b>530</b>	<del>635</del>	105	-75	-40

**MARHABA CLUB**

quote individuali (min.25 persone)

**PENSIONE COMPLETA** compreso ¼ di vino e ½ di acqua p.p. a pastoCamere standard ° Aeroporti di partenza **Mi/Vr/Bo**

date di partenza	quota base Robintur	quota base T.O. di riferimento	quota bambino 2/11 anni in 3° letto	riduz. bambino 2/11 anni in 4° letto	riduz. adulto 3° letto	suppl. singola
<b>A</b> 21/02	<b>395</b>	<del>530</del>	70	n.d.	-15	20
<b>B</b> 28/02 ° 21/03	<b>410</b>	<del>550</del>	70	n.d.	-15	20
<b>C</b> 28/03 Pasqua	<b>430</b>	<del>590</del>	70	n.d.	-15	20

**MAR ROSSO: SHARM EL SHEIK E HURGADA****NUBIAN VILLAGE**

quote individuali (min. 20 persone)

**ALL INCLUSIVE**Camere standard ° Aeroporti di **Mi/To/Bg/Ve/Vr/Bo/Pi/An/Ba/Na/Ct/Roma**

date di partenza	quota base Robintur	quota base T.O. di riferimento	quota bambino 2/12 anni in 3° letto*	riduz. bambino 2/12 anni in 4° letto	riduz. adulto 3° letto	suppl. singola
<b>A</b> 17/01	<b>555</b>	<del>675</del>	165	-290	-40	130
<b>B</b> 07/02	<b>600</b>	<del>715</del>	165	-290	-40	130
<b>C</b> 28/02 ° 14/03	<b>695</b>	<del>825</del>	165	-380	-55	130
<b>D</b> 11/04 ° 18/04	<b>780</b>	<del>925</del>	165	-465	-65	130

**FORT ARABESQUE**

quote individuali (min. 20 persone)

**TUTTO INCLUSO**Camere standard ° Aeroporti di partenza **Mi/Vr/Bo/Roma**

date di partenza	quota base Robintur	quota base T.O. di riferimento	quota bambino 2/12 anni in 3° letto*	riduz. bambino 2/12 anni in 4° letto	riduz. adulto 3° letto	suppl. singola
<b>A</b> 17/01	<b>580</b>	<del>715</del>	165	-90	-50	180
<b>B</b> 14/02	<b>655</b>	<del>785</del>	165	-100	-50	180
<b>C</b> 21/02	<b>685</b>	<del>715</del>	165	-105	-50	180
<b>D</b> 07/03	<b>715</b>	<del>835</del>	165	-105	-50	180
<b>E</b> 28/03 Pasqua	<b>900</b>	<del>1.085</del>	165	-115	-55	180
<b>F</b> 11/04 ° 18/04	<b>845</b>	<del>1.025</del>	165	-135	-65	180

**LE QUOTE E LE PROPOSTE PRESENTATE** sono estratti pubblicitari dal nostro catalogo **ROBINTUR** consultabile in ufficio dove sono indicate le condizioni di partecipazione e tutti i costi ai sensi di legge

Lo scorso numero, per una nostra dimenticanza, non è stato indicato l'autore della bellissima foto di copertina, la quale peraltro aveva partecipato al concorso de Il Nuovo, intitolato "il bello e il brutto di Bellaria Igea Marina". Si tratta di Federica Giorgetti, che peraltro possiede uno studio fotografico (Studio Fotografico Dafne) qui a Bellaria Igea Marina, in via Ravenna 151/d. Con questa comunicazione speriamo di aver sopperito alla nostra mancanza!

## Precisazioni (da precisare)...

Buon giorno a tutto lo staff de Il Nuovo.

Volevo riportare alcune informazioni integrative relative ad articoli apparsi sull'ultimo numero. 1°) In terza pagina si parla del problema auto abbandonate, alcune di queste sono targate, pertanto è possibile risalire al proprietario il quale dovrà provvedere alla rimozione. Sempre in merito a questo, sul piazzale antistante l'asilo del Gelso vi è anche un camion abbandonato con attrezzatura da muratori. 2°) in seconda pagina si parla di sicurezza e di aggiungere altre telecamere per monitorare il territorio, all'ingresso del parco del gelso da via Luzzatti vi è da circa un anno una telecamera radiale, ma dal mese di agosto il lampione vicino non funziona. Il problema lampioni non funzionanti al parco del gelso si sta facendo sempre più grave ed è anche un problema di sicurezza per chi utilizza il parco nelle ore di buio. Lungo il perimetro del lago sono 10 i lampioni non funzionanti e in tutto il parco 22. (dato del 11 novembre)

Molti cittadini hanno segnalato il problema in Comune ancora dal mese di settembre quando i lampioni OFF erano 7-8 ma nulla è stato fatto.

Se poi vogliamo parlare delle passerelle in legno !! Chiuderle per un così lungo periodo vuol dire puntare al degrado. E' sufficiente sostituire le doghe rotte o cambiare il trave che ha ceduto. In strutture di quel tipo è normale.

A Rimini sul ponte in legno del Marecchia ogni anno vengono sistemate delle doghe. Anche nei camminamenti della darsena di Rimini (costruzione molto più recente) lo scorso anno sono state riparate delle zone.

Non diamo colpe alle amministrazioni precedenti cerchiamo di dimostrare l'efficienza di chi governa ora.

Il tempo è denaro !  
Cordiali Saluti.

**Pieralberto Conti**

Sig. Conti la ringrazio per la lettera e per le precisazioni. Ma forse occorre precisare le precisazioni! Benissimo sul punto due. Attendiamo eventuali risposte dell'assessore di competenza. Noi qui saremmo lieti di ospitare lettere anche da parte della giunta, anche semplici e puntuali, di chiarimento e di spiegazione. La volta scorsa, vista l'importanza degli argomenti -stazione Igea, degrado dei pontili sul lago-, vi fu un articolo ma può essere sufficiente anche una semplice comunicazione. Questo com-

## Per scrivere al direttore

fax: 0541.331443; e-mail: epolverelli@ilnuovo.m.it; posta: via Virgilio 24, 47814 Igea Marina. Tel. redazione: 0541.331443

pete all'amministrazione ed alla sua voglia di "spiegarsi" alla gente.

Per quanto riguarda però il primo e il terzo punto, in realtà lei non tiene in conto quanto già è stato detto qui su Il Nuovo. Ivan Cecchini già aveva spiegato la complessa procedura della rimozione delle macchine. In sostanza lei fa appello all'obbligo del proprietario di spostare la macchina. Ma se l'auto è abbandonata, (ovvero lasciata dal proprietario in stato di abbandono) si comprende che fare appello al proprietario è contraddittorio! Lei utilizza il problema come soluzione. Il problema è proprio che l'auto è come se fosse senza proprietario (al di là del fatto che formalmente ce l'abbia), per cui necessita di una rimozione forzata, con magazzino e relativi costi, e tutto quanto Cecchini ci ha spiegato su queste pagine.

Sui pontili (punto tre), lei sostiene che non ci vuol molto a sostituire due doghe e cita un'esperienza di manutenzione ordinaria in altri comuni. Mi permetta di eccepire che se la manutenzione fosse sempre stata effettuata, l'intervento sarebbe effettivamente relativamente semplice. Ma quando la manutenzione è assente per anni -ma vi è mai stata?- la questione cambia. Allora verifiche più approfondite possono essere necessarie, anche perchè si tratta di passerelle e pontili che devono essere assolutamente sicure, come ben si comprende. Se siano necessarie o meno queste verifiche, io a priori non lo so. L'assessore ci dice di sì. Che questa posizione sia però una volontà di "puntare al degrado", come lei dice testualmente, mi pare piuttosto grave. Non so se si rende conto di quanto dice! Lei sostiene che l'amministratore intenzionalmente vuole il degrado. Confido nella intelligenza di chi ci amministra, affinché una risposta sia data qui e non in "altre" sedi. In ogni caso la questione la si disbriga dimostrando, o la necessità di un intervento, oppure la non necessità (ovvero l'assoluta sicurezza dei pontili). In entrambe le situazioni, come si vede, occorre un intervento. Il tutto a causa di una incuria reiterata e assoluta negli anni passati.

ep

## Lettera aperta ai miei concittadini

Purtroppo si sente sempre più spesso parlare di droga e alcool.

Pensando oggi al problema della droga e dell'alcool, non possiamo fare a meno di rabbrivire; tutte le città e tutti i paesi sono coinvolti. L'estate appena passata ha impegnato nella nostra città le autorità di sicurezza e quelle civili con casi non facili da trattare. Un grazie profondo al sindaco Ceccarelli, al maresciallo dei Carabinieri Grosso, all'assessore ai servizi sociali Giorgetti che ho trovato uniti e aperti alla via dell'azione con nuova forza, dando un confortante

esempio alle famiglie e ai ragazzi per non sentirsi soli in questa grande sventura. Un mio grazie personale, se mi è permesso, al Sert, medici e assistenti, ai Dottori Magnani e Poggi che mi hanno dato importanti informazioni e aiuti su comunità e centri di recupero. Alcuni ragazzi stanno frequentando Comunità Aperte con buoni risultati.

Mi appello alle famiglie, ai genitori e soprattutto alle mamme. Non nascondete le condizioni dei vostri figli tossicodipendenti; non andate troppo avanti nel tempo e quando vi accorgete di qualcosa di anomalo chiedete aiuto e vi sarà dato. Qualcuno ha detto: amate i figli che la provvidenza vi circonda; ma amateli di vero, profondo, severo amore; non dell'amore snervato, irragionevole e cieco che è egoismo per voi e rovina per essi. Iniziateli alla vita stessa, ai loro doveri, alla legge morale che la governa. Impareranno ad amare la vita che è sempre bella, anche con i suoi sacrifici e non cercheranno mai né la droga né l'alcool.

Com'è stato promesso si farà la manifestazione contro la droga e l'alcool per sensibilizzare i ragazzi e le famiglie a questo problema. Perché la manifestazione riesca dovete sapere che non è fatta solo per i ragazzi ma anche per voi genitori e con voi genitori; senza la vostra presenza i ragazzi non hanno interesse a

partecipare. Ci aspettiamo una manifestazione spontanea, generale, luminosa, che sia il mezzo potente di espressione di una volontà, di un principio chiaro e determinato: aiutare i nostri figli, aiutare le nostre scuole e le autorità a proteggerli.

Una voce sola di tutta la città NO alla DROGA e NO all'ALCOOL.

Attendiamo una risposta attraverso il giornale o le autorità per capire se questa iniziativa la ritenete utile o inutile e le vostre motivazioni.

Grazie a tutti, cari saluti.

**Teresa Lucchi**

Gent.ma signora Lucchi, la sua iniziativa è quanto mai opportuna e lodevole. Di droga su queste pagine ne abbiamo parlato. Così come di giovani continuiamo a parlare. Ultimamente preferiamo un viaggio che dipani l'universo giovanile in termini più globali. Ma questo non implica che siamo insensibili al problema, anzi! Pertanto ci dichiariamo disponibili a dare lo spazio e le informazioni che la sua iniziativa merita, non appena lei potrà inviarci elementi più precisi. In attesa di novità la saluto cordialmente, invitando chiunque sia interessato alla questione a far sentire la sua voce.

ep

## brevi

### Sport

#### Il Basket che unisce

Sul nostro territorio, è in corso un interessante torneo, grazie a Bellaria Basket, all'Istituto comprensivo e al Comune, stretti insieme in sinergia. Le prime due settimane di Novembre si sono svolte le qualificazioni, durante le ore di lezione di attività motoria, e domenica 15 novembre al palazzetto dello sport di Igea ci sono state le semifinali. Essendo divisi i ragazzi in 5 categorie, prime miste, seconde femminili, seconde maschili, terze femminili e terze maschili, la presenza è stata notevole: circa 200 ragazzi supportati da genitori ed amici che hanno festosamente riempito la struttura sportiva. Domenica 29 novembre si replica con le finali e le premiazioni in presenza delle autorità cittadine. L'inizio è previsto per le ore 16,00, a partire dalle classi prime per chiudere con le terze.

Alle 18,00 finite le premiazioni ci sarà l'incontro del campionato di promozione: BELLARIA BASKET - FREE BASKET CATTOLICA.



### Salute

#### Ernia del disco e sciatalgia, miti e realtà

Come nasce e cosa può causare l'ernia del disco? Che rapporto esiste tra questo corpuscolo semiliquido e le nostre fastidiose lombosciatalgie? Che peso dobbiamo dare ai vari elementi di diagnosi? Che fare per prevenire e curare realmente le disfunzioni dolorose della schiena?

Questi ed altri interessanti quesiti saranno il centro di una conferenza gratuita e aperta a tutti Martedì 24/12 alle 21.00 presso il Centro Benessere e Fitness Futura & Co in via Ravenna, 205/e a Bellaria. L'incontro verrà condotto dal TdR e Manipolatore Fasciale Marco Venturi e, dopo la relazione introduttiva utile a chiarire in modo semplice e sintetico l'anatomia e la meccanica delle strutture impegnate, si concluderà con un ampio spazio dedicato alle domande.

Per info 0541.340013 oppure 333.3834214

## Salute

**Il benessere e la salute della donna**

Martedì 1 dicembre alle ore 21.00 presso il Centro Benessere e Fitness Futura & Co.

si terrà un incontro gratuito e aperto a tutte le interessate, con la partecipazione dell'Erboristeria "Le Radici" di Bellaria.

Degustando infusi depurativi e tisane rilassanti, verrà spiegato come posizioni yoga ed esercizi specifici, associati ad un respiro profondo, possano riattivare la circolazione di tutta la zona pelvica, ripristinando una corretta condizione degli organi interni e alleviando problemi addominali e disturbi ginecologici.

Un viaggio attraverso metodiche di visualizzazione e semplici pratiche fisiche capaci di risvegliare le energie più profonde attraverso il contatto con la propria femminilità.

Per info 0541.340013 e 339.7240522

Fra le tante iniziative culturali che negli ultimi tempi vedono prendere forma anche nel nostro territorio comunale, credo sia doveroso dare atto alle comunità parrocchiali riunite, di non sdegnare mai l'attenzione verso una programmazione delle loro attività su momenti formativi ed educativi rivolti ad ampio spettro. Fra questi è bene segnalare l'incontro tenuto nei giorni scorsi a Bordonchio dove, il nuovo responsabile diocesano del progetto culturale, il prof. Maurizio Mussoni (nella foto), docente di economia politica all'università di Rimini, ha presentato l'enciclica sociale del papa "Caritas in Veritate".

L'amore - 'caritas' - è una forza straordinaria, che spinge le persone a impegnarsi

## I Prestiti e i Mutui in Romagna Est sono a prova di crisi !

Presso le Filiali della Banca è possibile sottoscrivere in maniera facoltativa, una Polizza Protezione Prestito (CPI Credit Protection Insurance) con la quale si è protetti da imprevisti che potrebbero influire negativamente sulla propria vita e su quella dei famigliari.

Nello specifico è possibile assicurarsi dai rischi connessi alla persona che riducono la capacità economica del titolare del finanziamento, assicurando l'importo della rata o del debito residuo.

In particolare la polizza interviene nel caso di :

- Disoccupazione \*
- Ricovero ospedaliero \*
- Invalidità temporanea per malattia o infortunio \*
- Invalidità totale Permanente da infortunio o malattia \*\*
- Morte \*\*

Romagna Est con questo prodotto

stipulabile in maniera facoltativa, aiuta tutti coloro che in maniera preventiva vogliono migliorare la sicurezza finanziaria in periodi di rilevante crisi economica, proteggendo se stessi e la propria famiglia da situazioni disagiate.

\* (copertura massima 12 indennizzi mensili per sinistro e 36 totali)

\*\* (rimborso totale del debito residuo per i prestiti personali fino a 30.000 euro)



LA CITTÀ A PORTATA DI NUMERO

### Municipio

P.zza del Popolo, 1  
Tel. 0541.343711

### Iat Informazioni turistiche

Bellaria: Via Leonardo da Vinci, 2  
Tel 0541.344108 fax 0541.345491  
iat@comune.bellaria-igea-marina.rn.it

### Polizia Municipale

Via Leonardo da Vinci, 10  
Tel. 0541.343811

### Pronto Intervento

Piazza del Popolo, 1 - Tel. 0541.327152

### Pubblica Assistenza Croce Blu

Via Ricci, 9  
Tel. 0541.333222

### Carabinieri

Via Giovanni Pascoli, 60  
Tel. 0541.344104

### Orientaexpress

P.zza Gramsci, 4  
Tel. (e fax) 0541.340144

### Biblioteca Comunale

Viale Paolo Guidi, 108  
Tel. 0541.343889

### Nursing Express

Assistenza infermieristica domiciliare  
Via Virgilio, 84 Igea Marina  
Tel. 0541.333653

### Centro Giovani "Kas8"

Tel. 0541.343940

### CUP

Tel. 0541-327153

### Hera (Nettezza Urbana)

Tel. 0541.340141

### Protezione Civile

Tel. 0541.331148

### Informahandicap

Tel. 0541.343782

### Taxi Bellaria (servizio diurno e notturno)

Tel. 0541.343132

### Centro sociale Alta Marea

Tel. 0541.346747



## Caritas in Veritate

### L'enciclica del Papa presentata anche a Bellaria Igea Marina

con coraggio e generosità nel campo della giustizia e della pace. È una forza che ha la sua origine in Dio, Amore eterno e Ve-

rità assoluta. Difendere la verità, proporla con umiltà e convinzione e testimoniare nella vita sono pertanto forme esigenti e insostituibili di carità. La carità è la via maestra della dottrina sociale della Chiesa. Ogni responsabilità e impegno delineati da tale dottrina sono attinti alla carità che, secondo l'insegnamento di Gesù, è la sintesi di tutta la Legge. Solo nella verità la carità risplende e può essere autenticamente vissuta. Senza verità, la carità scivola nel sentimentalismo. L'amore diventa un guscio vuoto, da riempire arbitrariamente. È il fatale rischio dell'amore in una cultura senza verità. Esso è preda delle emozioni e delle opinioni contingenti dei soggetti, una parola abusata e distorta, fino a significare il contrario". Anche il dibattito che ne è seguito ha colto alcuni dei tanti aspetti toccati nella "lettera" come l'esperienza del donarsi (gratuitamente) e della fraternità. Se nella solidarietà si tende a rendere "uguali i disuguali", nella fraternità si va oltre creando anche le giuste opportunità di crescita e di sviluppo. Nella fraternità si tende ad agire affinché io possa star bene solo nel momento in cui sta bene anche il mio fratello. Come in una famiglia.

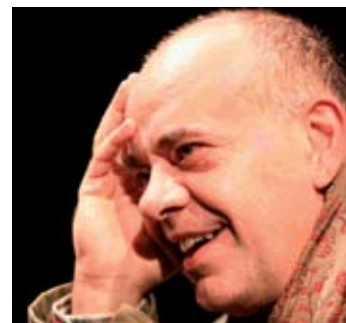
Raffaello Dellamotta

**MAGNETI MARELLI** **OFFICINA ELETTRAUTO**  
**F.lli VANNONI s.n.c**  
 ELETTRONICA DELL'AUTO  
 CLIMATIZZAZIONE  
 Via Ravenna, 147 - BELLARIA - Tel. 0541/347283  
 P.I. 01794720407

**COSMI COSTRUZIONI**   
 PREVENTIVI PER  
 NUOVE COSTRUZIONI E  
 RISTRUTTURAZIONI  
 Info e vendita: 0541.331531 - 333.1645365

E' stata presentata nella giornata di ieri la stagione teatrale 2009/2010. Importanti le novità che verranno messe in cantiere. In primo luogo la scelta di fondo. La gestione è stata affidata ad una compagnia che fa teatro. Non avremo cioè solo un cartellone di spettacoli, pur di qualità e di spessore, come gli anni scorsi, ma la presenza di una compagnia che vive e produce teatro, come ben si evince dalla presentazione del programma che riproduciamo qui a fianco. Questo significa avere con noi un soggetto che sarà in grado di operare sul territorio, attivando un teatro per ragazzi con le scuole, iniziando una collaborazione con le compagnie già presenti e con l'intera città. Bellaria Igea Marina terra protagonista di teatro, dunque. Con alcune sorprese che al più presto verranno comunicate. Sorprese che riguarderanno opere capaci di toccare il nostro Panzini, eventi legati alla vita della città, compresa l'idea di un grande evento estivo, in grado di catalizzare l'attenzione sul nostro Comune anche a livello nazionale. Insomma in cantiere c'è una svolta, che da semplici fruitori, un po' stanchi e passivi, renderà i bellarinesi e gli igeani protagonisti delle stagioni teatrali che si succederanno. Attendiamo dunque gli sviluppi. Intanto godiamoci il ricco cartellone, suddiviso in sezioni che spaziano dal cinema al teatro classico, fino a giungere al teatro comico ed agli spettacoli delle realtà presenti sul territorio. Che lo show cominci!

ep



della tradizione e quei gruppi che, con dedizione, lavorano per ridare al teatro il suo spazio indispensabile e necessario all'interno della nostra società. I titoli proposti sono tutti rigorosamente "classici" rivisitati. Sono testi resi attuali dal prezioso impegno di artisti che si dedicano al teatro e alla scoperta dei segreti linguaggi che lo rendono un'arte unica, capace di colpire al cuore. Gli autori sono i grandi di sempre: Shakespeare, Goldoni, Molière, maestri da seguire per percorrere un'autentica strada di conoscenza. Il programma in calendario vuole introdurre un elemento di eccellenza nel variegato panorama culturale del territorio e quindi intende divenire un riferimento per le tante realtà culturali che dimostrano interessi crescenti alla fenomenologia degli spettacoli dal vivo.

Enzo Ceccarelli (Sindaco)  
Franco Palmieri (Direttore artistico)

(info: 3394355515)

## Anche a teatro si cambia

**Va in scena il paese! Questa la novità più interessante per quanto riguarda la nuova stagione teatrale. Di qualità e spessore, ma soprattutto innovativa nel metodo proposto dal direttore artistico Franco Palmieri (nella foto)**

L'Amministrazione Comunale insieme a Elsinor, Teatro Stabile d'innovazione, e Verdebù intraprende un nuovo percorso teatrale per Bellaria Igea Marina. (...) Elsinor è un centro interregionale di programmazione teatrale, impegnato sul versante della produzione di teatro di prosa e per ragazzi e su quello della formazione permanente; la presenza di Elsinor si sviluppa in tre regioni italiane di grande importanza per il teatro: Lombardia, Toscana ed Emilia Romagna. E' facile comprendere come un compagno di viaggio che abbia queste caratteristiche, possa collaborare con una

città che voglia muoversi nella direzione di valorizzare le esperienze teatrali esistenti, rivolgersi ad un pubblico di bambini attraverso attività nelle scuole, realizzare eventi per valorizzare luoghi e personaggi (ad esempio Alfredo Panzini e la Casa Rossa) durante tutto l'arco dell'anno. La stagione teatrale nasce dalla ferma certezza che, oggi più che mai, è necessario un percorso di alfabetizzazione per quanto riguarda l'antica arte della scena. Ecco perché il cartellone 2009/10 non vuole fare i conti con facili fenomeni commerciali e televisivi, ma rimette al centro il lavoro dell'attore, i testi

### Teatro Astra Appuntamenti

**Mercoledì 25 novembre (pag. 18)**  
Astramovies Azur e asmar

**Giovedì 26 novembre ore 21.00 (pag. 17)**  
Astramovies  
Pinuccio Iovero. Sogno di una notte di mezza estate.  
Astramovies Breton es un bébé

**Sabato 28 e domenica 29 novembre (pag. 19)**  
Astramovies UP

**Mercoledì 2 dicembre (pag. 18)**  
Astramovies Si può fare

**Giovedì 3 dicembre ore 21.00 (pag. 17)**  
Astramovies Io, la mia famiglia rom e Woody Allen  
Astramovies Il capodanno di Nis

**Venerdì 4 dicembre ore 21.30 (pag. 11)**  
Astrandens Paolo Migone

**Sabato 5 dicembre ore 21.00 (pag. 15)**  
Astramusic Ophir

**Domenica 6 dicembre ore 16.00 (pag. 10)**  
Astrino Compagnia Teatro Canguro - Peter Pan

**Mercoledì 9 dicembre (pag. 18)**  
Astramovies Questione di cuore

**Lunedì 7 dicembre ore 21.00 (pag. 12)**  
Astra special events  
Serata speciale immagini, storie e visioni

**Martedì 8 dicembre ore 17.00 (pag. 12)**  
Astra special events Ascolta la mia voce.  
Invito all'ascolto e alla pratica della lettura ad alta voce. Volare a tutti i costi, forse

**Venerdì 11 dicembre 2009 (pag. 12)**  
Astraprosa Il Globo Otto donne e un mistero

**Sabato 12 dicembre ore 16.30 (pag. 12)**  
Astra special events Ascolta la mia voce.  
Invito all'ascolto e alla pratica della lettura ad alta voce. Un tranquillo paese di Romagna  
A seguire ore 17.30 Maratona di Lettura

**Domenica 13 dicembre ore 21.00 (pag. 15)**  
Astramusic Trio3

**Mercoledì 16 dicembre 2009 (pag. 15)**  
Astramovies Cosmonauta

**Giovedì 17 dicembre 2009 ore 21.00 (pag. 17)**  
Astramusic Pentagrammare  
A seguire 211: Anna

**Venerdì 18 dicembre ore 21.30 (pag. 11)**  
Astrandens Marco Bazzoni

**Lunedì 21 dicembre 2009 ore 21.00 (pag. 17)**  
Astramovies Molto visibile segretamente nascosto  
Viluccio, Terra e canti

**Martedì 22 dicembre ore 21.15 (pag. 12)**  
Astra special events Gruppo Teatrale Lavori in corso

**Lunedì 27 dicembre ore 21.00 (pag. 12)**  
Astra special events Concerto di Sergio Casabianca

**Lunedì 28 e martedì 29 dicembre (pag. 19)**  
Astramovies Ponyo sulla scogliera

**Sabato 2 gennaio e domenica 3 gennaio (pag. 19)**  
Astramovies Le avventure del topino despireaux

**Sabato 9 gennaio ore 21.00 (pag. 15)**  
Astramusic Stefano Savini Quartet

**Venerdì 15 gennaio ore 21.30 (pag. 15)**  
Astrandens Alberto Patrucco

**Sabato 16 gennaio 2010**  
Astraprosa Elsinor teatro stabile di innovazione  
Don Camillo e Peppone sono me

**Mercoledì 20 e giovedì 21 gennaio ore 10.00 (pag. 10)**  
Astrino Compagnia Fratelli di Taglia  
Alì Babà e i 40 ladroni

**Domenica 24 gennaio ore 16.00 (pag. 10)**  
Astrino Compagnia I Chiarissimi  
Igor il gobbo e il principe Vladimiro da Verucchio,  
pronipote del conte Vlad

**Venerdì 29 e sabato 30 gennaio ore 21.15 (pag. 11)**  
Astrandens Antonello Costa

**Giovedì 4 e venerdì 5 febbraio ore 10.00 (pag. 11)**  
Astrino Compagnia Accademia Perduta  
Il pifferaio magico

**Mercoledì 10 febbraio ore 21.00 (pag. 20)**  
Astramovies Fa la cosa sbagliata (the wackness)

**Giovedì 11 febbraio 2010**  
Astraprosa Teatro Kismet Opera  
Il malato immaginario

**Venerdì 12 febbraio ore 21.30 (pag. 11)**  
Astrandens Paolo Villaggio

**Sabato 13 e domenica 14 febbraio ore 21.00 (pag. 11)**  
Astra ridema insen Compagnia dialettale "Belarionesa"  
Ognun ma càesa su

**Mercoledì 17 febbraio ore 21.00 (pag. 20)**  
Astramovies Home

**Giovedì 18 febbraio 2010**  
Astraprosa Teatro Stabile delle Marche  
Nuovo Teatro Otello

**Sabato 20 febbraio ore 21.00 (pag. 14)**  
Astra ridema insen Compagnia dialettale "La Zrèia"  
Us po enca cambie ides

**Mercoledì 24 febbraio ore 21.00 (pag. 20)**  
Astrandens Adventureland

**Venerdì 26 febbraio ore 21.30 (pag. 11)**  
Astrandens I Turbolenti

**Domenica 28 febbraio ore 16.00 (pag. 10)**  
Astrino Compagnia Pandemonium Teatro - Peluche

**Mercoledì 3 marzo ore 21.00 (pag. 20)**  
Astramovies Settimo cielo

**Mercoledì 10 marzo ore 21.00 (pag. 20)**  
Astramovies L'artista

**Venerdì 12 marzo ore 21.30 (pag. 11)**  
Astrandens G. Kalabrugovic

**Astraprosa Sabato 13 marzo 2010**  
Compagnia Abbondanza/Bertoni Alcesti

**Venerdì 19 marzo ore 10.00 (pag. 11)**  
Astrino Compagnia Viva Opera Circus  
Le meravigliose avventure di Ulisse

**Mercoledì 24 marzo 2010**  
Astraprosa Le Belle Bandiere  
Centro Teatrale Bresciano La locandiera

**Venerdì 26 marzo ore 21.30 (pag. 11)**  
Astrandens Dario Cassini

**Sabato 27 marzo ore 21.00 (pag. 11)**  
Astra special events Compagnia Della Bellaria  
L'eterno assente

**Venerdì 9 aprile ore 21.30 (pag. 11)**  
Astrandens Quelli Che... Colorado

**Domenica 18 aprile ore 21.00 (pag. 16)**  
Astrandens The Blues Brothers

**Venerdì 23 aprile ore 21.30 (pag. 11)**  
Astrandens Gene Gnocchi

**Venerdì 7 maggio ore 21.00 (pag. 12)**  
Astra special events  
Spettacolo di laboratorio di teatro sociale  
Insieme a te

**Sabato 15 maggio ore 21.00 (pag. 16)**  
Astrandens La bella e la bestia - il musical

**Domenica 16 maggio ore 21.00 (pag. 16)**  
Astrandens Fate, draghi e principesse



OndeRiccioli  
Cinzia  
coiffure unisex

ROSSI CINZIA



Via Tibullo, 65/C IGEA MARINA Tel. 0541/330904

Quando si parlava di Street Fighting la prima cosa che veniva in mente era una carrellata di combattenti raggruppati in un ormai paleontologico video game, i quali si sfidavano all'ultimo sangue per la vittoria. Ma per i più ferrati in materia, lo Street Fighting non era solo un video game, bensì una miscela tangibile di tanti stili combattivi provenienti da varie parti del mondo e uniti insieme allo scopo di conferire un ampio bagaglio di tecniche che potessero dare agli atleti la possibilità, durante i combattimenti, di lottare mutando lo stile ogni volta a seconda delle necessità.

Grazie a Daniele Ricciardi, istruttore di Street Fighting JKD presso la palestra della scuola media A. Panzini di Bellaria, approfondiremo il fascino di questa arte che, apparentemente violenta, in realtà, se ben vissuta, può solo essere motivo di maggior conoscenza e crescita dell'individuo. Ricciardi, infatti, subito precisa che prima di tutto insegna ai suoi allievi il concetto di non violenza. Prosegue, raccontando che lo Street Fighting è l'evoluzione subita nel corso



## Street Fighting

### Il combattimento non era solo un gioco

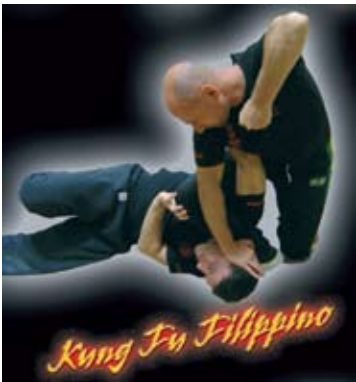
**Dal Jeet Kune Do, ideazione filosofica di Bruce Lee degli anni '60, alla sua evoluzione nata sulla strada, lo street Fighting**

di **Manuele Colamedici**

degli anni, del Jeet Kune Do, ovvero lo "stile non stile" creato da Bruce Lee, il quale sosteneva che nel combattimento non ci si deve basare solo su un unico stile. Infatti Lee portava avanti la filosofia per la quale un buon combattente deve essere come l'acqua che scorre nel torrente, la quale fluendo, si adegua a tutto ciò che trova davanti a sé ogni istante del suo percorso e come per l'acqua la stessa cosa deve accadere quando sei di fronte al tuo avversario, che va in primo luogo studiato capendone i suoi punti deboli e a seconda dello stile di combattimento che egli adotta, si ricerca fra le proprie conoscenze la tecnica più efficace per potere avere la meglio su di lui. Daniele si avvicina alle arti marziali all'età di 14 anni con il Karate, continuando con lo Shaolinquan e infine appassionandosi totalmente allo Street Fighting,

che pratica per molti anni fino a divenire, a partire dal 2004 un istruttore di sesto livello della federazione IS.FORCE. Le arti scelte nel suo corso sono più di una decina, fra cui il "Kali dall'Indonesia", il "Vale tudo" dal Brasile, il "Panantukan", una sorta di Kung Fu che proviene dalle

Filippine, la boxe e altre ancora. L'allenamento comprende un'ora di riscaldamento aerobico con esercizi di lotta dinamici seguito da un'ora e mezza di studio delle tecniche, il tutto condito da tanto divertimento. Oltre al corso di preparazione allievi, aperto a tutti, Daniele ne tiene uno extra, mensile, basato esclusivamente sull'autodifesa, perché crede che sia una componente fondamentale, specialmente oggi giorno, per potersela cavare in caso di aggressione. Un corso utile soprattutto per le donne, particolarmente colpite da tante forme di violenza. Durante il corso, l'istruttore simula potenziali situazioni riscontrabili sulla strada, generando momenti di caos come nella realtà, dove mantenere la calma è la prima cosa da fare. Inoltre vengono insegnate semplici manovre efficaci per rendere inerte l'aggressore o per divincolarsi da uno strangolamento. Ma per approfondire vi rimandiamo a Daniele Ricciardi (331.7878671) che sarà lieto di fornirvi tutte le delucidazioni relative ai suoi corsi.



**SISTEMI DI SICUREZZA**  
**ALARMPPOINT**

**ANTIFURTO - ANTINCENDIO - TV C.C. - DOMOTICA**  
**ASSISTENZA 24 su 24**

**Tel. 0541.330819 Cell. 348.9113259**  
**info@alarmpoint.it**

**Via Teano, 26 - 47814 Bellaria Igea Marina - RN**

La protagonista di tante indagini è **responsabile** delle nostre fastidiose sciatalgie... anzi **no!**

## Ernia del disco: istruzioni per l'uso.

spazio redazionale



A metà degli anni '80, finalmente anche in Italia, la Risonanza Magnetica Nucleare (RMN) inizia ad imporsi come strumento principe nel panorama della Diagnostica per Immagini. Le dettagliate lastre radiografiche della RMN mettono in luce particolari anatomici fino a quel momento osservabili agevolmente solo in sala operatoria, dando una spinta determinante alla diagnosi, alla terapia, ed alla chirurgia. Col

tempo però, da ausilio diagnostico la RMN è diventata elemento fondamentale, a volte esclusivo, per orientare le conclusioni del medico. E questo ci porta all'argomento di oggi: quale collegamento può esserci tra questo piccolo nucleo semiliquido (l'ernia del disco) e la sofferenza della schiena?

In primo luogo cerchiamo di spiegare cos'è l'ernia del disco: il "disco" è l'elemento fibroso che articola il corpo di una vertebra con quello della vertebra successiva o precedente. Il disco è costituito principalmente da fibre collagene e acqua, tanta acqua, con percentuali che variano dal 70% della periferia del disco, all'85% del nucleo; se la colonna vertebrale presenta anomalie posturali (ad esempio una marcata rettilineizzazione) i carichi vengono distribuiti in modo scorretto, i tessuti si irrigidiscono (dando luogo al classico "mal di schiena") e il disco intervertebrale inizia un percorso degenerativo lungo anni, che determina una progressiva disidratazione. Quando il disco, composto in massima parte d'acqua, si disidrata, il suo volume tende a diminuire (si dice che il disco si "schiaccia") e la sua struttura si sfibra, fino a creare delle fenditure, che dall'esterno vanno verso il nucleo del disco stesso. Ecco, è solo a questo punto, alla fine di questa lunga storia fatta di rigidità e sofferenza, che da una delle fenditure che attraversano il disco, il nucleo polposo centrale - composto anch'esso prevalentemente di acqua, circa per per l'85% - esce (ernia) andando ad impegnare spazio a ridosso delle radici nervose che emergono tra vertebra e vertebra. È evidente quindi come l'ernia arrivi sulla scena quando la schiena nel suo complesso soffre da anni di vari problemi (dolore

e rigidità), e che quindi sia ragionevolmente improbabile addebitare i sintomi per cui viene chiamata in causa. Questo semplice percorso logico si rinforza osservando la clinica: persone con sciatalgia ma senza ernia discale, altre con ernia rilevata alla RMN ma senza sintomi radicolari (sciatalgie), altre ancora che avevano sia i sintomi che l'ernia, ma poi i primi sono scomparsi senza far nulla, e per finire quelli che i sintomi radicolari (sciatalgie) li avevano, l'ernia pure, ma eliminando chirurgicamente la protagonista della RMN, si ritrovano con sintomi uguali o molto simili. E allora? Allora, oggi come sempre, la diagnosi deve essere il frutto della valutazione

dei segni, dei sintomi, della storia clinica del paziente, senza che l'immagine radiografica dell'ernia possa arrivare a rivestire il ruolo di protagonista in una storia dove eventualmente può essere considerata uno degli elementi scenografici. Su questo l'I.S.S. (Istituto Superiore di Sanità) ha le idee chiare, e nelle sue linee guida per i medici di base pubblicate nel 2005, arriva financo a sconsigliare la prescrizione di esame RMN nei casi di sciatalgia acuta, visti i numerosi falsi positivi e la scarsa relazione statistica tra la presenza di un'ernia discale e l'insorgere di un sintomo radicolare (sciatalgia).

E oggi come sempre un corretto stile di vita (attività fisica ed alimentazione) e le terapie non invasive (manipolazione, agopuntura ed altre) rappresentano probabilmente il miglior approccio sia terapeutico che preventivo.



**Marco Venturi**  
(TdR e Manipolatore Fasciale)  
tel.: 333.3834214  
email: marcvent.65@libero.it



RICONCILIARE...

## TU PENSA AL MONDO FRA CENT'ANNI

"SENZA LA GIUSTIZIA LA PACE NON SARÀ MAI POSSIBILE. CON L'AMORE NON SARÀ MAI FRAGILE."

Mons. Francesco Lambiasi  
Vescovo di Rimini



• tre piscine • termarium • centro fitness • baby club • centro medico

La città dello sport a  
Bellaria - Igea Marina



info & prenotazioni: tel: 0541.332184 - [www.gelsosport.it](http://www.gelsosport.it)

4000 mq. di sport nel parco del gelso, s.s. 16 adriatica, uscita bellaria igea m. - bordonchio

**VERI AFFARI**  
appartamenti  
casette a schiera

Bellaria - Igea Marina

la tua casa  
a partire da **2.000€** al mq.  
con pagamenti personalizzati  
super vantaggiosi!

Info:  
**0541.679343**  
**348.8052319**

Ritira il Magazine e visita:  
[www.coopcmv.com](http://www.coopcmv.com)

COOPERATIVA  
MURATORI  
DI VERUCCHIO